

УСТРАНЕНИЕ НЕИСПРАВНОСТЕЙ



ВСЕГДА ОТСОЕДИНЯЙТЕ ПНЕВМАТИЧЕСКИЙ ШЛАНГ И ВЫНИМАЙТЕ КРЕПЕЖ ИЗ МАГАЗИНА ПЕРЕД ЛЮБЫМИ НАСТРОЙКАМИ ИНСТРУМЕНТА.

WARNING

ПРИЗНАКИ	ВОЗМОЖНОЕ РЕШЕНИЕ
Гвозди уходят слишком глубоко в материал.	Проверьте механизм прижатия. Установите регулировку заглубления на минимум.
Инструмент не добивает гвозди.	Уменьшите давление воздуха. Проверьте механизм прижатия.
Пропуск гвоздей; неравномерная подача крепежа.	Установите регулировку заглубления на максимум. Увеличьте давление воздуха (НЕ ВЫШЕ 120 psi). Проверьте правильность загрузки крепежа. Убедитесь, что используется правильный крепеж. Проверьте подачу воздуха в системе.
Инструмент работает, но крепеж не забивается.	Почистите магазин и удалите грязь. Проверьте крепеж в магазине. Крепеж должен свободно скользить в магазине. Проверьте, не застрял ли в стволе гвоздь. При необходимости прочистите ствол.
С увеличением скорости работы, гвозди забиваются через раз.	Увеличьте давление воздуха (НЕ ВЫШЕ 120 psi). Увеличьте поток воздуха в системе. Используйте более широкий шланг (3/8" минимальное сечение).
Крепеж застрял в инструменте.	Откройте крышку ствола и извлеките застрявший гвоздь. Аккуратно привинтите крышку на место.
Утечка воздуха через крышку.	Проверьте и подтяните винты на крышке.



TYI-9025

Пневматический скобозабивной пистолет



РУКОВОДСТВО ПОЛЬЗОВАТЕЛЯ



ВНИМАНИЕ! Прочтите инструкцию к инструменту перед началом работы. Это поможет избежать возможных травм.

пересмотр 2019.1001

СОДЕРЖАНИЕ

Технические характеристики	1
Техника безопасности	3
Специальные символы	9
Работа с инструментом	10
Подготовка воздуха и соединений.....	17
Обслуживание	18
Устранение неисправностей	19

ТЕХНИЧЕСКИЕ ХАРАКТЕРИСТИКИ

ПАРАМЕТРЫ ИНСТРУМЕНТА

Модель	TY-9025
Длина	230мм (9-1/16")
Ширина	56мм (2-3/16")
Высота	200мм (7-7/8")
Вес	1.2 кг (2.6 lbs)
Рабочее давление	4.8 – 6.9 bar (70 – 100 psi)
Емкость магазина	100 скобы
Тип магазина	Магазин с фиксатором (для скобозабивных пистолетов)
Система привода	С механизмом прижатия
Режим работы	Режим по прижатию (Черный)
Особенности	Поворотный дефлектор 360°



WARNING

**ВСЕГДА ОТСОЕДИНЯЙТЕ ПНЕВМАТИЧЕСКИЙ ШЛАНГ И
ВНИМАЙТЕ КРЕПЕЖ ИЗ МАГАЗИНА ПЕРЕД ЛЮБЫМИ
НАСТРОЙКАМИ ИНСТРУМЕНТА.**

ОБСЛУЖИВАНИЕ

ДЕЙСТВИЕ	ДЛЯ ЧЕГО	КАК
Смазка инструмента.	Продлевает срок работы уплотнителей.	Капните пару капель рекомендуемого масла в штуцер инструмента.
Просушка компрессора и шлангов.	Предотвращает скапливание влаги в компрессоре и инструменте.	Откройте сливной вентиль на компрессоре. Слейте воду из осушителя в системе и шлангов.
Чистка и продувка фильтра.	Предотвращает забивание фильтра пылью.	Промойте фильтр с мылом или следуйте рекомендациям производителя.
Проверка затяжки винтов.	Предотвращает утечку воздуха и улучшает работу инструмента.	Проверяйте винты ежедневно.
Чистка магазина и механизма прижатия.	Обеспечивает ровную работу, предотвращает засорение ствола.	Ежедневно прочищайте или продувайте инструмент от грязи.

ПОДГОТОВКА ВОЗДУХА И СОЕДИНЕНИЙ



НЕ ИСПОЛЬЗУЙТЕ ГАЗ В БАЛЛОНАХ! КИСЛОРОД И ДРУГИЕ ВЗРЫВООПАСНЫЕ ГАЗЫ НЕ ПРЕДНАЗНАЧЕНЫ ДЛЯ РАБОТЫ В ПНЕВМАТИЧЕСКИХ ИНСТРУМЕНТАХ И МОГУТ ПРИВЕСТИ К ВЗРЫВУ!

WARNING

СОЕДИНЕНИЯ

Установите простой штуцер на инструмент. Используемый штуцер должен позволять воздуху выходить из инструмента, когда инструмент отсоединяется от шланга.

ШЛАНГ

Минимальное сечение шланга должно быть $3/8"$, при длине шланга свыше 10м рекомендуется использовать шланг $1/2"$. Шланги должны выдерживать давление в 150 psi или 150% от максимального давления в системе. Шланг должен иметь коннектор, позволяющий быстро отсоединить его от инструмента.

ПОДГОТОВКА ВОЗДУХА

Используйте чистый, сухой воздух. Инструмент разработан для работы на сжатом воздухе. Регулярно сливайте из компрессора конденсат, чтобы избежать ржавчины и повреждения внутренних деталей инструмента.

БЛОК ПОДГОТОВКИ ВОЗДУХА (ФИЛЬТР, РЕГУЛЯТОР ДАВЛЕНИЯ, МАСЛЕНКА)

Блок подготовки воздуха защищает пневматический инструмент. Фильтр задерживает флагу и грязь, увеличивая производительность инструмента. Регулятор давления позволяет настроить оптимальное давление для работы инструмента. Масленка улучшает работу инструмент и увеличивает срок его жизни. Она добавляет в воздух частички масла, которые смазывают инструмент. Блок подготовки воздуха должен иметь следующие параметры:

- Минимальное сечение $3/8"$
- Фильтр тонкой очистки 50 микрон
- Регулятор давления от 0 до 120 psi
- Масленку для систем низкого давления

ПАРАМЕТРЫ КРЕПЕЖА

Модель	TYI-9025
Тип крепежа	18 тип, 5.8мм ширина скобы
Длина	13 – 25мм ($1/2"$ – $1"$)
Ширина	5.8мм ($1/4"$)
Сечение	1.25 x 1.00мм ($.049"$ x $.039"$)

СОЕДИНЕНИЯ

Инструмент имеет входное сечение $1/4"$ или установленный штуцер. Внутренний диаметр штуцера должен быть 5мм или больше. Используемый штуцер должен позволять воздуху выходить из инструмента, когда инструмент отсоединяется от шланга.

РЕКОМЕНДУЕМОЕ РАБОЧЕЕ ДАВЛЕНИЕ

Установите давление воздуха, рекомендованное в ПАРАМЕТРАХ ИНСТРУМЕНТА, для оптимальной работы пистолета.

НЕ ПРЕВЫШАЙТЕ РЕКОМЕНДУЕМОЕ ДАВЛЕНИЕ!

ХАРАКТЕРИСТИКИ ШУМА ПО СТАНДАРТАМ EN12549 : 2008

Уровень шума одиночного выстрела для оператора – LpA, 1s = 89 dBA

Уровень шума одиночного выстрела – LwA, 1s = 97 dBA

ХАРАКТЕРИСТИКИ ВИБРАЦИИ ПО СТАНДАРТУ

ISO 8662-1 : 1998 + ISO 8662-11 : 1999 + A1 : 2001

Среднее ускорение при выстреле – 2.7 m/s^2

ТЕХНИКА БЕЗОПАСНОСТИ



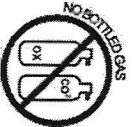
WARNING

ПЕРЕД НАЧАЛОМ РАБОТЫ ВНИМАТЕЛЬНО ИЗУЧИТЕ ТЕХНИКУ БЕЗОПАСНОСТИ ПРИ РАБОТЕ С ИНСТРУМЕНТОМ. НАРУШЕНИЕ ТЕХНИКИ БЕЗОПАСНОСТИ МОЖЕТ ПРИВЕСТИ К ТРАВМАМ.

1. При работе с инструментом возможен рикошет гвоздей, материала или пыли из фильтра. Для предотвращения возможных травм оператор и остальные рабочие должны быть в специальных очках с фронтальной и боковой защитой.



2. При продолжительных работах пневматическим инструментом с высоким уровнем шума в закрытых помещениях используйте защитные наушники.
3. Используйте чистый, сухой воздух. Инструмент разработан для работы на сжатом воздухе. Регулярно сливайте из компрессора конденсат, чтобы избежать ржавчины и повреждения внутренних деталей инструмента.
4. Поддерживайте в системе рекомендуемое давление для оптимальной работы инструмента. **НЕ ПРЕВЫШАЙТЕ ДАВЛЕНИЕ 8.3 bar (120 psi). Никогда не подсоединяйте инструмент к системе с давлением выше 12 bar (175 psi).**
5. **Не используйте газ в баллонах!** Кислород и другие взрывоопасные газы не предназначены для работы в пневматических инструментах и могут привести к взрыву!
6. Установите простой штуцер на инструмент. Используемый штуцер должен позволять воздуху выходить из инструмента, когда инструмент отсоединяется от шланга. Если на инструмент установлен коннектор, в нем может задерживаться воздух при отключении. Это может привести к случайному выстрелу и травме.
7. Всегда отсоединяйте шланг от инструмента и извлекайте крепеж из магазина по окончании работы, перемещение инструмента, передачи другому человеку. Запрещается производить настройки инструмента, чистить, проводить сервисное обслуживание без отключения инструмента от системы.



РАБОТА С ИНСТРУМЕНТОМ - продолжение



WARNING

ЧИСТКА ЗАКЛИНИВАНИЙ

ВСЕГДА ОТСОЕДИНЯЙТЕ ПНЕВМАТИЧЕСКИЙ ШЛАНГ И ВНИМАЙТЕ КРЕПЕЖ ИЗ МАГАЗИНА ПЕРЕД ЛЮБЫМИ НАСТРОЙКАМИ ИНСТРУМЕНТА.

В процессе работы в стволе инструмента может застрять крепеж. Если инструмент снабжен механизмом для быстрой прочистки ствола, следуйте инструкциям:

1. Отпустите фиксатор или нажмите стоппер, чтобы открыть крышку ствола.
2. Устраните заклинивший гвоздь и верните поршень в начальное положение.
3. Защелкните крышку ствола
4. Проверьте плавность хода механизма прижатия.

Если инструмент не имеет механизма для быстрой прочистки ствола, для устранения затора потребуются шестипланнык. Шестипланнык находится на магазине вашего инструмента или в коробке. Следуйте инструкции:

1. Открутите винты на крышке ствола и снимите её.
2. Устраните заклинивший гвоздь и верните поршень в начальное положение.
3. Установите крышку на место и прикрутите.
4. Проверьте плавность хода механизма прижатия.

РАБОТА С ИНСТРУМЕНТОМ - продолжение

РЕГУЛИРОВКА ЗАГЛУБЛЕНИЯ (Для инструмента, имеющего эту функцию)



ВСЕГДА ОТСОЕДИНЯЙТЕ ПНЕВМАТИЧЕСКИЙ ШЛАНГ И ВЫНИМАЙТЕ КРЕПЕЖ ИЗ МАГАЗИНА ПЕРЕД ЛЮБЫМИ НАСТРОЙКАМИ ИНСТРУМЕНТА.

Глубину забивания можно менять регулирую механизм прижатия. Есть 2 типа регулировки заглубления. В ПАРАМЕТРАХ ИНСТРУМЕНТА вы найдете, какой тип регулировки у вашего инструмента.

1. Если инструмент имеет винт (или гайку) под курком для регулировки заглубления, настройка заглубления производится путем вращения этого болта (или гайки).
2. Если инструмент имеет регулирующий винт на механизме прижатия, этот болт можно ослабить шестигранником и настроить выступ механизма прижатия. Чтобы уменьшить заглубление, подвиньте механизм вперед. Затяните болт после регулировки.

Регулируя заглубление, сделайте пару пробных выстрелов в материал, чтобы убедиться, что результат достигнут.

ЗАЩИТА ОТ ХОЛОСТОГО ВЫСТРЕЛА (Для инструмента, имеющего эту функцию)



ВСЕГДА ПОМНИТЕ, ПИСТОЛЕТ МОЖЕТ БЫТЬ ЗАРЯЖЕН.

Для защиты деталей инструмента от повреждения и порчи материала, инструмент оснащается механизмом защиты от холостого выстрела. Этот механизм не позволяет пистолеты стрелять, если в магазине закончились или осталось мало гвоздей. Для продолжения работы необходимо перезарядить инструмент.

ТЕХНИКА БЕЗОПАСНОСТИ - продолжение

8. Не удаляйте, не изменяйте детали инструмента, курка или механизма прижатия. Это может привести к неправильной работе инструмента.
9. Не работайте инструментом, если какая-либо деталь пистолета, курка, механизма прижатия неисправна, отсутствует или работает некорректно. Утечка воздуха, поврежденные детали, отсутствующие части должны быть исправлены перед началом работы.
10. Используйте только оригинальные запчасти для ремонта и обслуживание инструмента. Части сторонних производителей могут привести к поломке инструмента.
11. Используйте крепеж, указанный в ПАРАМЕТРАХ КРЕПЕЖА. Использование другого крепежа может привести к неправильной работе инструмента.
12. Держите инструмент только за рукоятку. Никогда не держите пистолет за носовую часть или за курок во избежание травм.
13. Всегда помните, пистолет может быть заряжен. Инструмент с защитой от прострела не гарантирует, что в магазине не осталось гвоздей.
14. Не играйте с инструментом! Никогда не направляете пистолет на себя или другого человека.
15. Аккуратно работайте на края материала или с тонким материалом. Выстрел может отколоть кусок материала и срикошетить.
16. Не стреляйте в уже забитые гвозди или скобы, это может вызвать искру или повредить инструмент.
17. Используйте инструмент только по прямому назначению. Не стреляйте в воздух, слишком твердые материалы. Не используйте корпус пистолета как молоток.
18. Не работайте инструментом вблизи огнеопасных материалов. Инструмент может вызвать искру.
19. Не прислоняйте ствол инструмента к рукам и другим частям тела. Случайный выстрел может поранить вас.





20. Не загружайте крепеж в пистолет при нажатом курке или механизме защиты.
21. По Европейскому стандарту EN792-13, все пистолеты с режимом работы по прижатию должны быть отмечены маркировкой «Do not use on scaffolding, ladders» (Не использовать на лесах и лестницах).
22. Не держите палец на курке, когда не работаете инструментом или когда переносите его.
23. Прочтите инструкцию по безопасности до того, как подключить, отключить, направлять, обслуживать, менять запчасти или работать с инструментом. Игнорирование инструкции безопасности может привести к серьезным травмам.
24. Держите все части тела (руки, ноги и т.д.) вне направления стрельбы инструментом и убедитесь, что гвоздь (скоба) не отскочит в вашу сторону.
25. Работая с инструментом, помните, что забиваемый крепеж может отскочить и поранить вас.
26. Держите инструмент крепко и будьте готовы к отдаче при работе.
27. К работе с забивным инструментом допускаются только технически готовые операторы.
28. Не вносите изменения в забивной инструмент, поскольку это может уменьшить эффективность систем безопасности и увеличить риск для оператора или окружающих.
29. Не пренебрегайте инструкциями по безопасности.
30. Не используйте инструмент, если он поврежден.
31. Будьте аккуратны при работе с гвоздями (скобами), поскольку у них есть острые грани, которые могут поранить вас.
32. Перед использованием инструмента, убедитесь, что все его детали исправны.

6. После нагрева инструмента, установите рекомендуемое давление и начните работу.

Если инструмент используется на улице или в не отапливаемых помещениях при очень низких температурах следуйте инструкциям:

1. Используйте специальную смазку с антифризом.
2. Раз в неделю, в зависимости от количества используемого инструмента, разберите инструмент и промойте его обезжиривающей жидкостью, затем нанесите рекомендуемую смазку на стенки цилиндра и прокладки.

МЕХАНИЗМ ОТ ДВОЙНОГО ВЫСТРЕЛА

(Для инструмента, имеющего эту функцию)

Инструмент может работать в одиночном режиме или режиме по прижатию без дополнительных настроек. Режим работы зависит от последовательности действия оператора. Это дополнительная функция. Проверьте её наличие в ПАРАМЕТРАХ ИНСТРУМЕНТА. Определить последовательность действий в одиночном режиме или режиме по прижатию можно в разделе РАБОТА С ИНСТРУМЕНТОМ, страница 7.

НАСТРОЙКА АВТОМАТИЧЕСКОГО/ОДИНОЧНОГО РЕЖИМА

(Для инструмента, имеющего эту функцию)

Инструмент с такой функцией может переключаться из одного режима работы в другой без замены курка. Нажмите регулятор над курком для работы в одиночном режиме. Когда регулятор отжат инструмент работает в автоматическом режиме. Поворотом регулятора можно увеличить или уменьшить скорость работы автоматического режима. Эта функция доступна только на пистолетах без механизма прижатия.

БЛОКИРОВКА КУРКА

(Для инструмента, имеющего эту функцию)

Когда инструмент не используется, используйте блокировку курка для большей безопасности. Блокировка курка находится под основным курком.

СИЛИКОНОВАЯ НАСАДКА

(Для инструмента, имеющего эту функцию)

Силиконовая насадка присоединяется к механизму прижатия и служит для защиты материала от царапин. Дополнительны насадки могут находиться в магазине пистолета или чемодане. Для некоторых моделей существуют насадки 2 размеров, которые могут использоваться для регуляровки заглабления. Более длинная насадка уменьшает заглабление, более короткая увеличивает.

РАБОТА С ИНСТРУМЕНТОМ - продолжение

Конвейерная работа

1. Крепко возьмите рукоять инструмента.
2. Прижмите ствол пистолета к материалу.
3. Нажмите курок, выстрелите и отпустите курок.
4. Не поднимая инструмент от материала, переместите ствол к месту следующего крепежа.
5. Нажмите курок и повторите процедуру нужное количество раз.
6. Отпустите курок и подымите инструмент.

СИСТЕМА БЕЗ МЕХАНИЗМА ПРИЖАТИЯ

Для таких систем предусмотрено два типа курков, которые позволяют работать в двух различных режимах. Курок предустановленный на инструменте позволяет работать в режиме, описанном в ТЕХНИЧЕСКИХ ХАРАКТЕРИСТИКАХ.

- ОДИНОЧНЫЙ РЕЖИМ

1. Крепко возьмите рукоять инструмента.
2. Поднесите ствол к материалу и нажмите курок.
3. Одно нажатие курка – один выстрел в материал.
4. Повторите процедуру, чтобы забить следующий крепеж.

- АВТОМАТИЧЕСКИЙ РЕЖИМ

1. Крепко возьмите рукоять инструмента.
2. Поднесите ствол к материалу и нажмите курок.
3. Ведите инструмент вдоль материала. Инструмент будет забивать крепеж, пока вы удерживаете курок.
4. Отпустите курок, чтобы прекратить забивать.

РАБОТА ПРИ НИЗКИХ ТЕМПЕРАТУРАХ

Работая при температуре ниже нуля, необходимо поддерживать инструмент теплым любыми подходящими и безопасными методами. Если это невозможно, следуйте процедуре для нагревания инструмента:

1. Слейте конденсат из компрессора. В холодную погоду конденсат образуется быстрее обычного. Добавьте немного антифриза в компрессор, это замедлит образование конденсата в системе.
2. Капните несколько капель масла в штуцер инструмента..
3. Выньте из магазина инструмента весь крепеж.
4. Уменьшите давление в системе до 30 psi.
5. Выстрелите несколько раз. Низкого давления хватит для стрельбы, а низкая скорость работы разогреет движущиеся части инструмента.

ТЕХНИКА БЕЗОПАСНОСТИ - продолжение

33. Работайте в безопасных условиях, стоя на твердой опоре и держа баланс все время.
34. Держите окружающих на безопасном расстоянии (когда работаете в людном месте). Оградите рабочую зону.
35. Никогда не направляйте инструмент на себя или других людей.
36. Используйте перчатки, которые обеспечивают контроль над курком или регулировочными узлами инструмента.
37. Отключайте инструмент от воздуха при разрядке, настройке, чистке засоров или замене аксессуаров.
38. Во время работы следите, чтобы инструмент забивал крепеж в материал полностью и не рикошетил в сторону оператора или окружающих.
39. Во время работы возможен отскок мелких частиц материала связующего крепеж (пластик, бумага).
40. Всегда используйте очки с защитой от твердых летящих частиц во время работы.
41. Риски для окружающих должны учитываться оператором инструмента.
42. Будьте осторожны с инструментами при работе без контакта с материалом, поскольку они могут сработать неожиданно и поранить вас или окружающих.
43. Убедитесь, что инструмент надежно лежит на рабочем месте и не соскользнет.

Предупреждения по использованию крепежа

1. Отключайте инструмент от воздуха при разрядке, настройке, чистке засоров или замене аксессуаров.
2. Во время работы следите, чтобы инструмент забивал крепеж в материал полностью и не рикошетил в сторону оператора или окружающих.
3. Во время работы возможен отскок мелких частиц материала связующего крепеж (пластик, бумага).
4. Используйте очки с боковой защитой во время работы с инструментом.
5. Риски для окружающих должны учитываться оператором инструмента.
6. Будьте осторожны с инструментами при работе без контакта с материалом, поскольку они могут сработать неожиданно и поранить вас или окружающих.
7. Убедитесь, что инструмент надежно лежит на рабочем месте и не соскользнет.

Предупреждения во время работы

1. Держите инструмент так, чтобы исключить случайного падения или задевания курка.
2. Стойте на твердой опоре и держите баланс во время работы.
3. Рекомендуем использовать подходящие перчатки и рабочую одежду.
4. Используйте подходящий источник питания согласно инструкции

Предупреждения при конвейерных операциях

1. Работайте в безопасных условиях, стоя на твердой опоре и держа баланс все время.
2. При возникновении симптомов усталости или плохого самочувствия стоит прекратить работу инструментом и обратиться за квалифицированной медицинской помощью.
3. Любая оценка риска должна быть сосредоточена на мышечно-скелетных расстройствах и преимущественно основана на предположении, что уменьшение усталости во время работы эффективно в снижении этих расстройств.

Предупреждения для рабочего места

1. Риски поскользнуться, зацепиться или упасть являются основными причинами производственных травм. Остерегайтесь скользких поверхностей, вызванных инструментальным маслом или воздушными шлангами.
2. Проверяйте дополнительное внимание при работе в новой обстановке. Могут существовать скрытые опасности, например неисправные электросети.
3. Этот инструмент не предназначен для использования во взрывоопасной среде. И он не изолирован от контакта с электричеством.
4. Убедитесь, что работе не мешают электрические кабели, газовые трубы и другие коммуникации, которые можно повредить инструментом..

Предупреждения по шуму

1. Незащищенное воздействие высокого уровня шума может привести к постоянному, или временному нарушению слуха и другим проблемам. Такие как шум в ушах (звон, жужжание, свист или гудение в ушах).
2. Используйте соответствующую защиту слуха.
3. Работайте и поддерживайте инструмент, как это рекомендовано в инструкции, чтобы предотвратить повышение уровня шума.
4. Если инструмент имеет глушитель, всегда проверяйтесь, что он находится на месте и в хорошем рабочем состоянии.

ОДИНОЧНЫЙ РЕЖИМ

Одиночный выстрел

1. Крепко возьмите рукоять инструмента.
2. Прижмите ствол пистолета к материалу.
3. Нажмите курок.
4. Поднимите инструмент и освободите курок.
5. Повторите процедуру для следующего крепления.

КОНВЕЙЕРНЫЙ РЕЖИМ

Одиночный выстрел

1. Крепко возьмите рукоять инструмента.
2. Прижмите ствол пистолета к материалу.
3. Нажмите курок.
4. Поднимите инструмент и освободите курок.
5. Повторите процедуру для следующего крепления.

Конвейерная работа

1. Крепко возьмите рукоять инструмента.
 2. Прижмите ствол пистолета к материалу.
 3. Нажмите курок, выстрелите и отпустите курок.
 4. Не поднимая инструмент от материала, переместите ствол к месту следующего крепежа.
 5. Нажмите курок и повторите процедуру нужное количество раз.
 6. Отпустите курок и подымите инструмент.
- ВНИМАНИЕ:** Не нажимайте курок до того как прижмете ствол к материалу при работе в этом режиме.

РЕЖИМ ПО ПРИЖАТИЮ

Работа по прижатию

1. Крепко возьмите рукоять инструмента.
2. Нажмите курок. Двигая ствол вдоль материала, прижимайте его к материалу в тех точках, где необходимо забить крепеж.
3. Удерживайте курок и продолжайте работу, пока требуемое количество гвоздей не будет забито.
4. Отпустите курок.

РАБОТА С ИНСТРУМЕНТОМ - продолжение

- Магазин с обходным направителем

1. Вставьте ленту гвоздей в магазин сзади.
2. Протолкните крепеж вперед до упора.
3. Оттяните направитель назад, пока он не пройдет мимо всех гвоздей. Отпустите направитель и слегка продвиньте вперед до упора.

- Магазин с фиксатором (для гвоздезабивных пистолетов)

1. Нажмите на фиксатор и откройте крышку магазина.
2. Положите гвозди острым концом к передней части магазина и подвиньте их к стволу.
3. Закройте крышку магазина до щелчка.

- Магазин с фиксатором (для скобозабивных пистолетов)

1. Нажмите на фиксатор и откройте крышку магазина.
2. Положите скобы спинкой к нижней части магазина и подвиньте их к стволу.
3. Закройте крышку магазина до щелчка.

- Магазин с фиксатором (для барабанных пистолетов)

1. Откройте фиксатор и крышку магазина.
2. Установите в барабане длину используемого крепежа. Для этого нажмите кнопку и передвиньте дно барабана на нужную высоту.
3. Загрузите гвозди в магазин и протяните первый гвоздь до ствола.
4. Разместите первый гвоздь между зубом рейфера и направителем.
5. Закройте магазин и защелкните фиксатор.
6. Передвиньте первый гвоздь в ствол, сделав первый выстрел.

РАБОТА С ИНСТРУМЕНТОМ

По технике безопасности есть два типа приводных систем, с механизмом прижатия и без. Проверьте тип своего инструмента в **ТЕХНИЧЕСКИХ ХАРАКТЕРИСТИКАХ**.

СИСТЕМА С МЕХАНИЗМОМ ПРИЖАТИЯ

Для таких систем предусмотрено три типа курка, которые позволяют работать в трех различных режимах. Курок предустановленный на инструменте позволяет работать в режиме, описанном в **ТЕХНИЧЕСКИХ ХАРАКТЕРИСТИКАХ**. Следуйте инструкциям для определения режима работы инструмента. Для изменения режима работы необходимо заменить курок. Свяжитесь с вашим дилером для консультации по замене курка.

ТЕХНИКА БЕЗОПАСНОСТИ - продолжение

Дополнительные инструкции по безопасности

1. Сжатый воздух может стать причиной травм.
2. Всегда отключайте инструмент от воздуха, если не работаете им.
3. Всегда отключайте инструмент от воздуха, если устанавливаете аксессуары, заменяете части или перемещаетесь между рабочими местами.
4. Не держите палец на спусковом крючке, когда не работаете инструментом.
5. Не направляйте сжатый воздух на себя или окружающих.
6. Травящие шланги могут стать причиной травм. Всегда проверяйте шланги и фитинги перед использованием.
7. Не переносите инструмент за шланг.
8. Не тяните инструмент за шланг.
9. Не превышайте максимально разрешенное давление при работе инструментом.
10. Пневмоинструмент должен работать от компрессорного воздуха на минимально требуемом давлении для сокращения износа и шума.
11. Запрещается использовать кислород и взрывчатые газы для пневмоинструмента.

СПЕЦИАЛЬНЫЕ СИМВОЛЫ



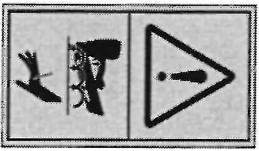
Читайте и понимайте этикетки на инструментах и в руководстве. Несоблюдение предупреждений может привести к серьезным травмам.



Операторы и другие лица в рабочей области должны носить средства индивидуальной защиты слуха.



Операторы и другие лица в рабочей зоне должны носить средства индивидуальной защиты глаз с боковыми щитками.



Не оставляйте палец на спусковом крючке, когда кладете инструмент, перемещаетесь между рабочими местами, поскольку это может вызвать произвольное срабатывание инструмента. При наличии режима работы по прижатию, убедитесь в работоспособности механизма перед использованием.

РАБОТА С ИНСТРУМЕНТОМ

ПОДГОТОВКА К РАБОТЕ

1. Наденьте защитные очки и наушники.
2. Не подключайте пневматический шланг.
3. Убедитесь, что в магазине инструмента пуст.
4. Проверьте плавность хода подавателя крепежа и крышки магазина.
5. Отведите подаватель назад до щелчка и откройте крышку магазина.
6. Проверьте плавность хода механизма прижатия.
ВНИМАНИЕ: Не работаете инструментом, если курок или механизм прижатия застревают.
7. Подключите пневматический шланг.
8. Проверьте утечку воздуха. Инструмент не должен травить воздух.
ВАЖНО: Для инструмента, работающего по системе привода «С прижимной скобой», пожалуйста, выполните следующие пункты:
9. Не нажимая курок, уприте механизм прижатия в материал. Пистолет не должен срабатывать.
10. Освободите механизм прижатия и нажмите курок. Пистолет не должен срабатывать.

ЗАГРУЗКА КРЕПЕЖА

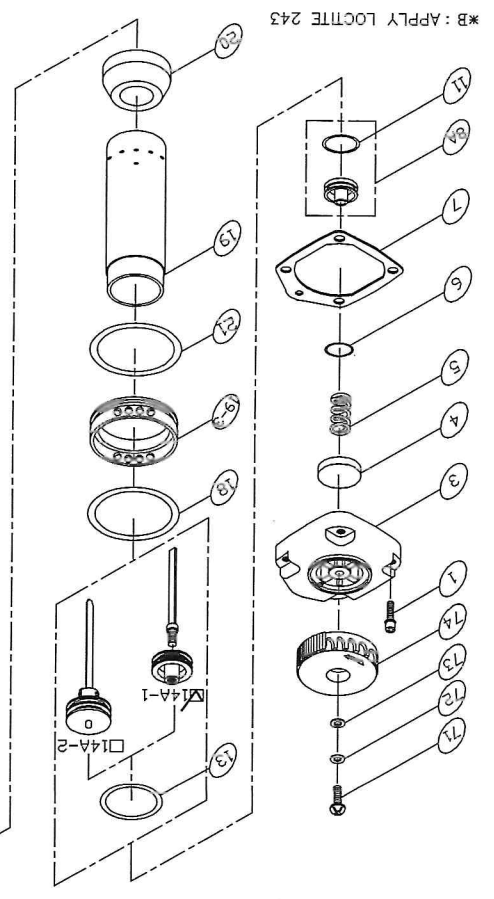
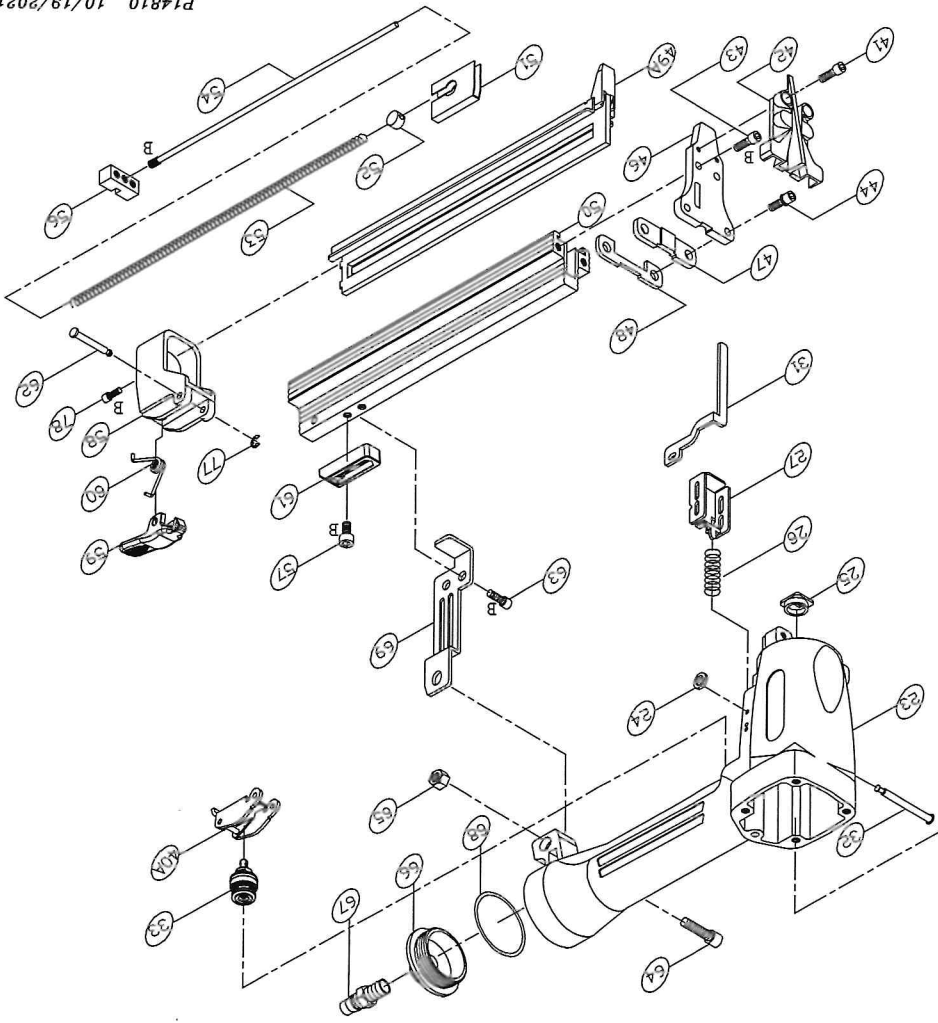


WARNING

ПРИ ЗАРЯДКЕ ПИСТОЛЕТА, УБЕРИТЕ ПАЛЕЦ С КУРКА И НЕ ПРИЖИМАЙТЕ СТВОЛ НИ К ЧЕМУ, ЧТОБЫ НЕ АКТИВИРОВАТЬ МЕХАНИЗМ.

- Магазины с направлятелем

1. Оттяните направлятель назад до щелчка.
2. Вставьте ленту гвоздей.
3. Освободите направлятель, нажав на защелку, и проведите его вперед до упора.



*B: APPLY LOCTITE 243

MODEL: TYI-9025

PARTS LIST (TYI-9025)

*WHEN ORDERING SPARE PARTS, PLEASE STATE ITEM NO, PART NO, AND DESCRIPTION.

ITEM	PART NO	DESCRIPTION	QTY	ITEM	PART NO	DESCRIPTION	QTY
01	HS050808W-16	HEX. SOC. HD. BOLT+SW	4	51	11205101	PUSHER	1
03	11100305	CAP	1	52	11205201	SLIDE BLOCK	1
04	12100401	SEAL**	1	53	11305301	SPRING**	1
05	12100501	SPRING**	1	54	11305401	ROD	1
06	0813824N	O RING**	1	56	11305601	SET BLOCK	1
07	11100702	CAP SEAL	1	57	HS040708-08	HEX. SOC. HD. BOLT	2
08A	11100801A	HEAD VALVE ASM.	1	58	11205801	BND CORB	1
11	0832025N	O RING**	1	59	13908102	STOPPER	1
13	0822431N	O RING**	1	60	32906001	SPRING	1
14A-1	11201402A	DRIVER ASSEMBLY**	1	61	12506802	SET PLATE	1
14A-2	11201401A	DRIVER ASSEMBLY**	1	62	13908401	STEPSD PIN	1
18	0844431N	O RING**	1	63	HS040708-10	HEX. SOC. HD. BOLT	2
19	11101904	CYLINDER	1	64	HS050808-16	HEX. SOC. HD. BOLT	1
19-3	11101903	COLLAR	1	65	1M0500N	LOCK NUT	1
20	11002001	BUMPER**	1	66	11106601	COVER	1
21	0828318N	O RING**	1	67	12106401	AIR PLUG	1
23	11102307	BOOY	1	68	0840030N	O RING**	1
24	0801919N	O RING**	2	69	11306902	BRACKET	1
25	12102501	JOINT GUIDE	1	71	1US05080L-06	UM HD. BOLT	1
26	11002601	SPRING	1	72	FW050120B-10	PLAT WASHER	1
27	11002704	GUIDE SAFETY LEVER	1	73	12103301	SBAL	1
31	11303101	SAFETY LEVER	1	74	13907403	EXHAUST COVER	1
32	11103201	STEPSD PIN	2	77	BR0250R	E RING	1
33	11006903A	CONTACT FINE TRIGGER VALV	1	78	HS050808-10	HEX. SOC. HD. BOLT	2
40A	15104501A	TRIGGER ASSEMBLY	1				
41	HS040708-06	HEX. SOC. HD. BOLT	2				
42	14804201	NOSE COVER	1				
43	HS040708-12	HEX. SOC. HD. BOLT	2				
44	HS050808W-20	HEX. SOC. HD. BOLT+SW	2				
46	11204601	NOSE	1				
47	11304701	SET PLATE	1				
48	12104801	SET PLATE	1				
49A	11304901A	STAPLE GUIDE UNIT	1				
50	11205004	MAGAZINE	1				

NO : P14810

DATE:10/19/2021