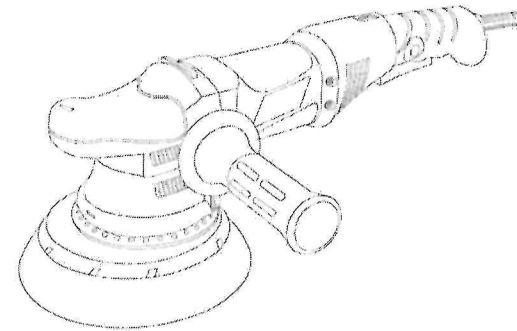


ПОЛИРОВАЛЬНАЯ МАШИНКА ДЛЯ АВТОМОБИЛЕЙ

Эксцентриковая полировальная машинка
с заданной орбитой
SCHTAER SCH-125-15P



РУКОВОДСТВО ПО ЭКСПЛУАТАЦИИ И ТЕХНИКЕ БЕЗОПАСНОСТИ

Внимательно прочтите и поймите содержание данного руководства перед использованием оборудования. Сохраните данное руководство для обращения к нему в будущем.

МАРЬИНОЙ РОЩИ, Д. 9 СТР. 1, ЭТАЖ 3

Тел.: +7 (495) 103-49-51 / +7 (495) 236-77-04 / +7 (495) 663-22-76

Email: info@fggr.ru

ВАЖНАЯ ИНФОРМАЦИЯ ПО ТЕХНИКЕ БЕЗОПАСНОСТИ

Общие предупреждения по технике безопасности при работе с электроинструментом

Прочитайте все предупреждения и инструкции по технике безопасности.

Несоблюдение этих предупреждений и инструкций может стать причиной удара током, пожара и/или серьезной травмы.

Сохраните все предупреждения и инструкции для дальнейшего использования.

Термин «электроинструмент» в данном руководстве относится к Вашему инструменту с питанием от сети (со шнуром питания).

Безопасность рабочей зоны

1. Поддерживайте чистоту и хорошее освещение рабочей зоны. Беспорядок или плохое освещение на рабочем месте может стать причиной несчастных случаев.
2. Не эксплуатируйте электроинструменты во взрывоопасных условиях, в присутствии горючих жидкостей, газов или пыли. Электроинструменты создают искры, которые могут воспламенить пыль или пары.
3. При работе с электроинструментом не допускайте в рабочую зону детей и посторонних. Отвлекающие факторы могут привести к потере управления.

Электробезопасность

1. Вилка шнура электроинструмента должна соответствовать розетке. Не модифицируйте вилку любым образом. Не используйте адаптеры с заземленными электроинструментами. Немодифицированные вилки и соответствующие им розетки снижают риск удара электрическим током.
2. Избегайте физического контакта с заземленными поверхностями, такими как трубы, радиаторы, электроплиты и холодильники. При заземлении оператора увеличивается риск удара электротоком.
3. Не оставляйте электроинструменты под дождем или во влажных условиях. Попадание влаги внутрь электроинструмента повышает риск удара электротоком.
4. Бережно обращайтесь со шнуром электропитания. Не переносите инструмент за шнур, не тяните за шнур для отключения электроинструмента от сети. Оберегайте шнур от источников тепла, масла, острых краев или подвижных деталей. Поврежденные или запутанные шнуры увеличивают риск удара электротоком.
5. При работе с электроинструментом на открытом воздухе используйте подходящий удлинитель. Использование удлинителя, подходящего для использования на открытом воздухе, снижает риск удара электротоком.
6. Если использование электроинструмента во влажных условиях неизбежно, используйте устройство защитного отключения (УЗО). Использование УЗО снижает риск удара электротоком.

Личная безопасность

1. Будьте внимательны, следите за тем, что Вы делаете, и используйте здравый смысл при работе с электроинструментом. Не используйте электроинструмент, если Вы устали или находитесь в состоянии наркотического, алкогольного опьянения или под воздействием определенных лекарств. Отвлечение внимания даже на мгновение при работе с инструментом может привести к серьезной травме. Используйте средства индивидуальной защиты. Всегда надевайте защитные очки. Использование защитного оборудования, такого как маска для защиты от пыли, нескользящая обувь, каска или средства защиты слуха, рекомендуемого в соответствующих условиях, позволит уменьшить риск травмы.
2. Предотвратите непреднамеренный запуск оборудования. Убедитесь, что выключатель находится в выключенном положении перед подключением электроинструмента к сети и/или аккумуляторному блоку, когда берете в руки или переносите инструмент. Транспортировка электроинструментов под напряжением или при нахождении пальца оператора на переключателе может стать причиной несчастных случаев.
3. Снимите любые регулировочные или гаечные ключи перед включением электроинструмента. Гаечный или регулировочный ключ, оставленный на вращающейся детали электроинструмента, может стать причиной травмы.

4. Не тянитесь слишком далеко. Постоянно поддерживайте необходимую опору и баланс. Это обеспечивает лучшее управление электроинструментом в неожиданных ситуациях.
5. Одевайтесь правильно. Не надевайте свободную одежду или украшения. Убирайте волосы и не допускайте контакта одежды с движущимися деталями. Свободная одежда, украшения или длинные волосы могут быть затянуты внутрь движущихся деталей.
6. Если электроинструмент оборудован средствами для сбора и отвода пыли, убедитесь, что они правильно подключены и правильно используются. Использование пылесборников поможет уменьшить связанные с пылью опасности.
7. Используйте только защитное оборудование, которое было одобрено соответствующим агентством стандартизации. Неодобренное защитное оборудование может не обеспечивать достаточную защиту. Защитные очки должны быть одобрены Американским национальным институтом стандартов (ANSI), а средства защиты дыхания должны быть одобрены Национальным институтом по охране труда и промышленной гигиене (NIOSH) с учетом конкретных опасностей на рабочем месте.

Использование электроинструмента и уход за ним

1. Не прилагайте силу к электроинструменту. Используйте правильный инструмент, подходящий для Вашей задачи. Правильно подобранный электроинструмент позволит Вам выполнять работу лучше и безопаснее на той скорости, на которую он рассчитан.
2. Не используйте электроинструмент с неработающим выключателем. Любой электроинструмент с неработающим выключателем может быть опасен и должен быть отремонтирован.
3. Отсоедините вилку от источника питания и/или аккумуляторную батарею от электроинструмента перед проведением любых регулировок, заменой аксессуаров или хранением электроинструмента. Такие меры безопасности снижают риск непреднамеренного запуска электроинструмента.
4. Держите неработающие электроинструменты подальше от детей и не позволяйте управлять электроинструментом людям, не знакомым с его работой или с данным руководством. Электроинструменты опасны в руках необученных пользователей
5. Проводите техобслуживание электроинструментов. Проверяйте выравнивание или закрепление подвижных деталей, исправность деталей частей и любые другие условия, которые могут повлиять на работу электроинструмента. В случае повреждения отремонтируйте электроинструмент перед использованием. Плохое техобслуживание электроинструментов вызывает множество несчастных случаев.
6. Держите режущие инструменты острыми и чистыми. Поддерживаемые в хорошем состоянии режущие инструменты с острыми лезвиями уменьшают опасность порезаться и ими легче управлять
7. Используйте электроинструмент, аксессуары и насадки инструмента и т.д. в соответствии с данными инструкциями, учитывая условия труда и выполняемую работу. Использование электроинструмента не по назначению может стать причиной опасной ситуации.

Техобслуживание

Доверяйте техобслуживание Вашего электроинструмента только компетентным специалистам по ремонту, использующим только оригинальные запасные части. Это позволит гарантировать безопасную работу электроинструмента

Предупреждения по технике безопасности для операций по шлифовке и полировке

1. Данный электроинструмент работает как шлифовальный или полировальный станок. Прочитайте все предупреждения безопасности, инструкции, подписи к иллюстрациям и технические спецификации, поставляемые вместе с данным электроинструментом. Несоблюдение приведенных ниже инструкций может привести к удару током, пожару и/или серьезной травме.
2. Не рекомендуется использовать данный электроинструмент для выполнения таких операций, как обтачивание, очистка проволоочной щеткой или резка. Использование электроинструмента не по назначению может быть опасным и стать причиной травм.
3. Не используйте аксессуары, которые не были специально разработаны и не рекомендованы производителем инструментов. Возможность крепления аксессуара к Вашему электроинструменту не гарантирует его безопасную работу.
4. Номинальная скорость аксессуара должна быть, по крайней мере, равна максимальной скорости, указанной на электроинструменте. Аксессуары, работающие быстрее, чем на НОМИНАЛЬНОЙ

51	САМОРЕЗ	4
52	РЕГУЛЯТОР СКОРОСТИ	1
53	КОНДЕНСАТОР	1
54	ПЕРЕКЛЮЧАТЕЛЬ	1
55	СПИРАЛЬНАЯ ПРУЖИНА	2
56	ДЕРЖАТЕЛЬ ЩЕТКИ	2
57	КАРБОНОВАЯ ЩЕТКА	2
58	КОРПУС	1

Гарантия

1. Гарантийный срок эксплуатации оборудования – 12 календарных месяцев со дня продажи.

2. В случае выхода аппарата из строя в течение гарантийного срока эксплуатации по вине изготовителя, владелец имеет право на бесплатный гарантийный ремонт, при соблюдении следующих условий:
 - отсутствие механических повреждений;
 - отсутствие признаков нарушения требований руководства по эксплуатации;
 - наличие в руководстве по эксплуатации отметки продавца о продаже и подписи покупателя;
 - соответствие серийного номера аппарата серийному номеру в паспорте;
 - отсутствие следов некачественного ремонта.

Безвозмездный ремонт, или замена аппарата в течение гарантийного срока эксплуатации производится при условии соблюдения потребителем правил эксплуатации, технического обслуживания, хранения и транспортировки.

3. При обнаружении Покупателем каких-либо неисправностей аппарата, в течение срока, указанного в п. 1, он должен проинформировать об этом Продавца и предоставить инструмент Продавцу для проверки. Максимальный срок проверки регламентирован законом РФ «О защите прав потребителей».

4. В случае обоснованности претензий, Продавец обязуется за свой счёт осуществить ремонт аппарата или его замену. Транспортировка аппарата для экспертизы, гарантийного ремонта или замены производится за счёт Покупателя.

5. В том случае, если неисправность аппарата вызвана нарушением условий его эксплуатации, Продавец с согласия покупателя вправе осуществить ремонт за отдельную плату.

6. На продавца не могут быть возложены иные, не предусмотренные настоящим руководством, обязательства.

7. Гарантия не распространяется на:

- любые поломки, связанные с форс-мажорными обстоятельствами;
- естественный износ (полная выработка ресурса);
- оборудование и его части, выход из строя которых стал следствием неправильной установки, несанкционированной модификации.

Официальный представитель SCHTAER в РФ:

ООО «Финишинг Групп»

Адрес: 127521, Г.МОСКВА, ВН.ТЕР.Г.МУНИЦИПАЛЬНЫЙ ОКРУГ МАРЬИНА РОЩА, ПРОЕЗД 12-Й

7	ПОДШИПНИК	2
8	КОЛЬЦО ВАЛА	1
9	КОЛЕСО ЭКСЦЕНТРИКА	1
10	ВИНТ ПЕРЕДНЕЙ КРЫШКИ	4
11	КРЫШКА ДИСКА ЭКСЦЕНТРИКА	1
12	ПЕРЕДНЯЯ КРЫШКА	1
13	ПОДШИПНИК	1
14	ВНУТРЕННЕЕ СТОПОРНОЕ КОЛЬЦО	1
15	ВЫХОДНОЙ ВАЛ	1
16	ИНЖЕНЕРНЫЙ КЛЮЧ	1
17	БОЛЬШАЯ ШЕСТЕРНЯ	1
18	КОЛЬЦО ВАЛА	1
19	ПОДШИПНИК	1
20	ВИНТ РАЗЪЕМА КОРПУСА ГОЛОВКИ	4
21	ВИНТ КРЫШКИ КОРПУСА ГОЛОВКИ	1
22	ФИКСИРУЮЩИЙ ВИНТ КРЫШКИ КОРПУСА ГОЛОВКИ	2
23	КРЫШКА ГОЛОВКИ	1
24	КОРПУС КРЫШКИ	1
25	САМОФИКСИРУЮЩИЙСЯ ШТИФТ	1
26	САМОФИКСИРУЮЩАЯСЯ ПРУЖИНА	1
27	САМОФИКСИРУЮЩАЯСЯ КРЫШКА	1
28	КОРПУС ГОЛОВКИ	1
29	РЕЗИНОВОЕ КОЛЬЦО	1
30	ВИНТОВАЯ ГАЙКА	1
31	ПРУЖИННАЯ ШАЙБА	1
32	МАЛАЯ ШЕСТЕРНЯ	1
33	ПОДШИПНИК	1
34	КРЫШКА ПОШИПНИКА	1
35	КОРПУС	1
36	МАГНИТНОЕ КОЛЬЦО	1
37	ПОДШИПНИК	1
38	ВТУЛКА ПОДШИПНИКА	1
39	КОЖУХ ВЕНТИЛЯТОРА	1
40	ВИНТ СТАТОРА	2
41	СТАТОР	1
42	САМОРЕЗ	4
43	САМОРЕЗ	4
44	ЛЕВАЯ РУЧКА	1
45	ОБЖИМНОЙ КЛЕММНЫЙ ВИНТ	2
46	КЛЕММА ОБЖИМНАЯ	1
47	КАБЕЛЬНАЯ МУФТА	1
48	КАБЕЛЬ	1
49	ПРАВАЯ РУЧКА	1
50	КОЛЬЦЕВОЙ ИНДУКТОР	2

СКОРОСТИ, могут сломаться и разлететься на части.

- Внешний диаметр и толщина Вашего аксессуара должны соответствовать номинальной мощности Вашего электроинструмента. Неправильно подобранными аксессуарами трудно правильно управлять.
- Размер дисков, фланцев, вспомогательных подушек или любых других аксессуаров должен соответствовать размеру шпинделя электроинструмента. Аксессуары с монтажными отверстиями, которые не соответствуют креплениям электроинструмента, будут работать несбалансированно, сильно вибрировать и могут вызвать потерю управления.
- Не используйте поврежденные аксессуары. Перед каждым применением проверьте абразивный диск на наличие сколов или трещин, полировочную подушку на трещины и чрезмерный износ, проволочную щетку на наличие разболтанные или потрескавшиеся щетинки. Если Вы случайно уронили электроинструмент или аксессуар, осмотрите их на повреждения или установите неповрежденный аксессуар. После осмотра и установки аксессуара убедитесь, что Вы и окружающие люди находитесь не в плоскости вращения аксессуара и запустите электроинструмент на максимальной скорости без нагрузки на одну минуту. Поврежденные аксессуары обычно ломаются в течение такого испытательного срока.
- Используйте средства индивидуальной защиты. В зависимости от условий работы используйте защитную маску или защитные очки. При необходимости надевайте маску для защиты от пыли, средства защиты слуха, перчатки и рабочий фартук, которые могут остановить мелкие частицы абразива или фрагменты обрабатываемой детали. Защитные очки должны останавливать частицы, разлетающиеся при проведении различных операций. Маска для защиты от пыли или респиратор должны улавливать частицы, возникающие при выполнении различных операций. Продолжительное воздействие сильного шума может вызвать потерю слуха.
- Убедитесь, что все посторонние лица находятся на безопасном расстоянии от рабочей зоны. Все входящие в рабочую зону должны использовать средства индивидуальной защиты. Фрагменты обрабатываемой детали или поврежденного аксессуара могут разлететься по сторонам и стать причиной травмы даже для тех, кто находится за пределами рабочей зоны.
- Держите электроинструмент за изолированные ручки и следите за тем, чтобы полируемая поверхность не соприкасалась со шнуром питания. При контакте лезвия со скрытой электропроводкой или шнуром питания открытые металлические части электроинструмента могут оказаться под напряжением, что приведет к удару током.
- Прокладывайте шнур питания так, чтобы избежать контакта с вращающимся аксессуаром. При потере управления можно перерезать или запутать шнур, в результате чего Ваша рука может быть затянута внутрь вращающегося аксессуара.
- Никогда не опускайте электроинструмент до полной остановки аксессуара. Вращающийся аксессуар при контакте с поверхностью может вызвать потерю управления.
- Не носите работающий электроинструмент рядом с собой. Случайное соприкосновение с вращающимся аксессуаром может привести к затягиванию одежды внутрь аксессуара и травмам при контакте с ним.
- Регулярно очищайте воздуховоды Вашего электроинструмента. Вентилятор двигателя Затягивает пыль внутрь корпуса, а избыточное скопление металлического порошка может стать причиной удара электрическим током.
- Не используйте электроинструмент рядом с легковоспламеняющимися материалами. Искры могут воспламенить такие материалы.
- Не используйте аксессуары, требующие охлаждающей жидкости. Использование воды или других охлаждающих жидкостей может привести к удару или смертельному поражению электротоком.
- Сохраните этикетки и заводские таблички на инструменте. Они содержат важную информацию по технике безопасности. Если они отсутствуют или стали нечитабельными, свяжитесь с поставщиком для их замены.
- Избегайте непреднамеренного запуска инструмента. Будьте готовы начать работу перед тем, как включить электроинструмент.
- Не оставляйте инструмент без присмотра, когда он подключен к сети питания. Перед тем как покинуть рабочее место, выключите инструмент и отсоедините его от сети электропитания.
- Используйте зажимы (не включены в комплект поставки) или другие практические способы для поддержки и крепления обрабатываемой детали на устойчивой платформе. Когда Вы держите

- обрабатываемую деталь в руке или прижимаете ее к себе, Вы можете потерять устойчивость, что может привести к потере управления и травмам.
21. Этот продукт не игрушка. Держите его в недоступном для детей месте.
 22. Люди с кардиостимуляторами должны проконсультироваться со своим лечащим врачом перед использованием электроинструмента. Электромагнитные поля в непосредственной близости от кардиостимулятора могут вызвать помехи в работе или отказ кардиостимулятора. Кроме того, люди с кардиостимуляторами:
 - не должны работать в одиночку
 - не должны использовать электроинструмент с заблокированным переключателем
 - правильно обращаться с электроинструментом и осматривать его, чтобы избежать удара током.
 - должны правильно заземлить шнур питания. Необходимо использовать устройство защитного отключения (УЗО), так как оно позволяет предотвратить удар электрическим током.
 23. **ПРЕДУПРЕЖДЕНИЕ:** Пыль, возникающая при шлифовке, полировке, очистке, распиле, сверлении и других строительных работах, содержит химикаты, которые могут вызывать рак, врожденные дефекты или другие опасности для репродуктивной системы. Некоторые примеры этих химикатов:
 - свинец из красок, содержащих свинец
 - кристаллический кварц из кирпичей и цемента или других стеновых материалов
 - мышьяк и хром от химически обработанных пиломатериалов.
 Степень Вашего риска от этих воздействий может варьировать в зависимости от того, как часто Вы выполняете работы такого типа. Чтобы уменьшать степень воздействия таких химикатов, работайте в хорошо проветриваемом месте и используйте одобренные средства личной защиты, такие как пылезащитные маски, которые были специально разработаны для улавливания микроскопических частиц. (Кодекс по вопросам охраны здоровья и безопасности Калифорнии § 25249.5 и далее).
 24. **ПРЕДУПРЕЖДЕНИЕ:** Обращение со шнуром питания данного продукта подвергает Вас воздействию свинца, который может вызывать рак и врожденные дефекты, а также другие опасности для репродуктивной системы. Мойте руки после работы. (Кодекс по вопросам охраны здоровья и безопасности Калифорнии § 25249.5 и далее)
 25. Предупреждения, меры предосторожности и инструкции, содержащиеся в данном руководстве, не могут предусмотреть все возможные условия и ситуации, которые могут возникнуть. Оператор должен понимать, что здравый смысл и осторожность невозможно интегрировать в данный продукт, их должен предоставить сам оператор.

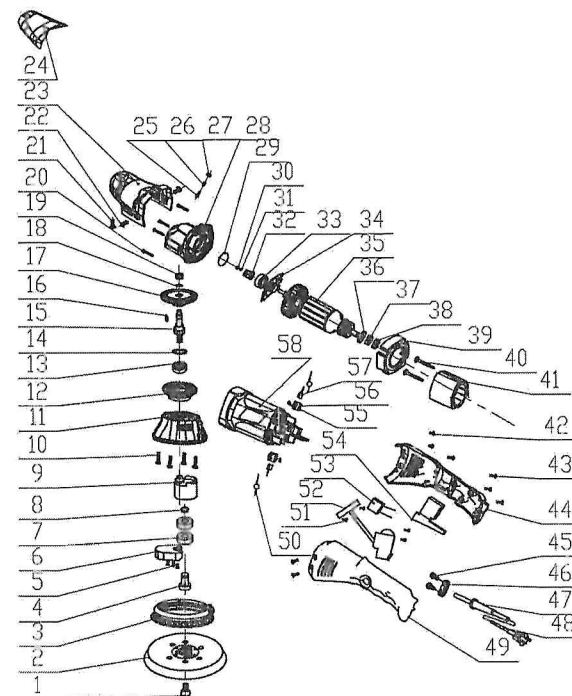
Отдача и соответствующие предупреждения

Отдача – это внезапная реакция на застрявшее или заблокированное вращающееся колесо, опорный диск, щетку или другой аксессуар. Такое застревание или блокировка вызывают резкую остановку вращающейся детали, что в свою очередь приводит к тому, что неуправляемый электроинструмент начинает вращаться в направлении, противоположном направлению вращения аксессуара в точке блокировки. Например, если абразивное колесо оказалось заблокировано обрабатываемой деталью, край колеса в точке блокировки может углубиться в поверхность материала, что затем приведет к резкому выталкиванию и отскоку вращающегося колеса к оператору или от него, в зависимости от направления вращения колеса в точке блокировки. Абразивные круги в таких условиях могут разломиться на части.

Отдача возникает в результате неправильного применения инструмента и/или неправильной техники или условий работы. Отдачи можно избежать, соблюдая описанные ниже меры предосторожности.

1. Крепко держите инструмент в руках и убедитесь, что положение вашего корпуса и рук позволяет вам выдержать силу отдачи. Всегда используйте вспомогательную рукоятку, если она есть, для максимального контроля над силой отдачи или вращающим моментом при запуске инструмента. Оператор может контролировать реакцию на силу отдачи или вращающий момент, соблюдая соответствующие меры предосторожности.
2. Не подносите руки к вращающимся аксессуарам. Аксессуар может отскочить и поранить вашу руку.
3. Следите за положением вашего корпуса и контролируйте зону, где может возникнуть сила отдачи от инструмента. Сила отдачи отбросит инструмент в направлении, противоположном направлению движения колеса в точке блокировки.
4. Будьте особенно осторожны при обработке углов, острых краев и др. Избегайте отскока и заедания

	воздуховоды в корпусе двигателя. 3. Двигатель перегревается из-за использования удлинителя большой длины или маленького диаметра.	двигателя от пыли с использованием сжатого воздуха. 3. Не используйте удлинитель. Если нужен удлинитель, используйте удлинитель соответствующего диаметра, длины и нагрузки. Смотрите пункт «Удлинители» в разделе «ЗАЗЕМЛЕНИЕ».
Недостаточная эффективность полировки.	1. Разболтан диск. 2. Поврежденный, изношенный или неправильно выбранный диск для данного типа материала.	1. Убедитесь, что диск закреплен правильно, и внешний фланец/ гайка плотно затянуты. 2. Проверьте состояние и тип диска. Используйте только правильно подобранный диск в хорошем состоянии.
Соблюдайте все меры предосторожности при проведении диагностики или техобслуживания инструмента. Отсоедините его от источника питания перед проведением техобслуживания.		



Номер	Описание	Количество
1	ШЕСТИГРАННЫЙ ВИНТ	1
2	ПОЛИРОВАЛЬНАЯ ПОДУШКА	1
3	УПЛОТНИТЕЛЬНОЕ КОЛЬЦО	1
4	ВАЛ ЭКСЦЕНТРИКА	1
5	ВИНТ	3
6	БЛОК ЭКСЦЕНТРИКА	1

относится к повреждениям, прямо или косвенно вызванным неправильным применением, злоупотреблением, небрежностью или несчастным случаем, ремонтом или модификацией за пределами наших сервис-центров, преступной деятельностью, неправильной установкой, естественным износом или отсутствием техобслуживания. Мы ни при каких обстоятельствах не будем нести ответственность за смерть, травмы или повреждение имущества, или за непредвиденные, косвенные, особые или сопутствующие убытки в результате использования нашего продукта. Некоторые страны не разрешают исключение или ограничение непредвиденных или косвенных убытков, поэтому приведенное выше ограничение может не относиться к Вам.

ДАННАЯ ГАРАНТИЯ В ЯВНОЙ ФОРМЕ ЗАМЕНЯЕТ ВСЕ ДРУГИЕ ГАРАНТИИ, ФАКТИЧЕСКИЕ ИЛИ ПОДРАЗУМЕВАЕМЫЕ, ВКЛЮЧАЯ ГАРАНТИИ ПРИГОДНОСТИ ДЛЯ КОММЕРЧЕСКОГО ИСПОЛЬЗОВАНИЯ И СООТВЕТСТВИЯ ОЖИДАНИЯМ ПОКУПАТЕЛЯ.

Чтобы Вы могли использовать эту гарантию в своих интересах, необходимо прислать нам неисправный продукт или его деталь с предварительно оплаченными расходами на транспортировку. Товары должны сопровождаться подтверждением даты покупки и объяснением причины жалобы. Серийный номер полировальной машинки также не должен быть поврежден. Если наш отдел контроля подтвердит дефект, то мы отремонтируем или заменим продукт по своему усмотрению, или возместим покупную цену, если не можем легко и быстро предоставить Вам продукт на замену. Мы вернем Вам отремонтированные продукты за наш счет. Если мы решим, что продукт не имеет дефекта, или что дефект возник по причинам, выходящим за рамки нашей гарантии, тогда Вам придется оплатить расходы по возврату продукта. Данная гарантия предоставляет Вам определенные законные права, и Вы можете иметь также и другие права, которые могут варьировать в зависимости от страны Вашего местонахождения.

Поиск и устранение неисправностей

Проблема	Возможные причины	Вероятные решения
Инструмент не запускается	<ol style="list-style-type: none"> 1. Не подключен шнур питания. 2. Нет напряжения в розетке. 3. Сработал автоматический тепловой выключатель (если есть). 4. Внутреннее повреждение или износ (например, угольных щеток или выключателя) 	<ol style="list-style-type: none"> 1. Проверьте подключение шнура к сети питания. 2. Проверьте напряжение в розетке. Если напряжения нет, выключите инструмент и проверьте выключатель. Если сработал автоматический тепловой выключатель, убедитесь, что цепь питания имеет достаточную мощность для данного инструмента, и в ней нет никаких других нагрузок. 3. Выключите инструмента и дайте ему остыть. Нажмите кнопку перезагрузки на инструменте. 4. Обратитесь к техническому специалисту для проведения техобслуживания инструмента
Инструмент работает медленно.	<ol style="list-style-type: none"> 1. Избыточное давление на обрабатываемую деталь. 2. Подача питания уменьшена из-за использования удлинителя большой длины или маленького диаметра. 	<ol style="list-style-type: none"> 1. Уменьшите давление, чтобы инструмент мог работать. 2. Не используйте удлинитель. Если нужен удлинитель, используйте удлинитель соответствующего диаметра, длины и нагрузки. Посмотрите пункт «Удлинители» в разделе «ЗАЕМЛЕНИЕ».
Снижение производительности со временем.	Изношены или повреждены угольные щетки.	Обратитесь к техническому специалисту для замены щеток.
Инструмент слишком шумит	Внутреннее повреждение или износ (например, угольных щеток или подшипников.)	Обратитесь к техническому специалисту для проведения техобслуживания инструмента.
Перегрев.	<ol style="list-style-type: none"> 1. Инструмент вынужден работать слишком быстро. 2. Заблокированные 	<ol style="list-style-type: none"> 1. Дайте инструменту работать на его скорости. 2. Надевайте одобренные ANSI защитные очки и одобренную NIOSH маску/респиратор при продувке

аксессуаров. При обработке углов, острых краев инструмент может отскочить, что приведет к заеданию вращающегося колеса и потере управления или отдаче.

5. Не устанавливайте пильную цепь, лезвие для резки по дереву или зубчатый режущий диск. Такие лезвия часто вызывают отдачу инструмента и потерю управления

Предупреждения по технике безопасности для операций по шлифовке

Не используйте слишком большие абразивные диски. При выборе дисков из наждачной бумаги следуйте рекомендациям производителя. Абразивные диски, выходящие за края шлифовальной подушки, могут стать причиной порезов, заедания, повреждения диска или сильной отдачи.

Предупреждения по технике безопасности для операций по полировке

Не допускайте отклеивания и свободного вращения любых частей и креплений полировальной подушки. Уберите или отрежьте любые разболтанные части крепления. Свободно вращающиеся разболтанные части крепления могут поранить ваши пальцы или зацепиться за обрабатываемую деталь.

Меры безопасности для защиты от вибрации

Данный инструмент вибрирует при работе. Многократное или долгосрочное воздействие вибрации может привести к временным или постоянным травмам ваших рук, предплечий и плеч. Чтобы уменьшить риск вызванных вибрацией травм:

1. Любой оператор, использующий вибрирующие инструменты регулярно или в течение долгого времени, должны сначала пройти медосмотр, а затем регулярно проходить медицинские проверки, чтобы убедиться, что такая работа не вызывает и не усугубляет проблемы со здоровьем. Не следует использовать данный инструмент беременным женщинам или людям с ослабленным кровообращением рук, перенесшим травмы рук, с расстройствами нервной системы, диабетом или болезнью Рейно. Если Вы чувствуете какие-либо медицинские или физические симптомы, связанные с вибрацией (такие как покалывание, онемение, побеление или посинение пальцев), как можно скорее обратитесь за помощью к врачу.
2. Не курите во время работы. Никотин уменьшает кровоснабжение рук и пальцев, увеличивая риск травм, связанных с вибрацией.
3. Надевайте подходящие перчатки, чтобы уменьшить влияние вибрации.
4. Используйте инструменты с самой низкой вибрацией, когда есть выбор между различными инструментами и процессами.
5. Предусмотрите перерывы в работе, свободные от воздействия вибрации, каждый день.
6. Держите инструмент в руках как можно свободнее, сохраняя при этом контроль над ним. Дайте инструменту выполнять его работу.
7. Чтобы уменьшить вибрацию, проводите техобслуживание инструмента, как описано в данном руководстве. При появлении нетипичной вибрации немедленно остановите работу.

Инструкции по полировке

ЧТОБЫ ПРЕДОТВРАТИТЬ СЕРЬЕЗНЫЕ ТРАВМЫ, крепко держите инструмент двумя руками.

1. Тщательно очистите обрабатываемую поверхность и убедитесь, что на ней нет пыли, грязи, масла, смазки и др.
2. Установите чистую подушку из пенопласта (продается отдельно) на вспомогательную подушку.
3. Равномерно нанесите примерно две столовых ложки воска (не включается в комплект поставки) на чистую подушку из пенопласта.

ВНИМАНИЕ: Не наносите воск непосредственно на поверхность транспортного средства. Количество необходимого воска может варьировать в зависимости от размера обрабатываемого участка транспортного средства.

ВНИМАНИЕ: Используйте инструмент для полировки только на малой скорости. В противном случае можно повредить полируемое лакокрасочное покрытие. Мы не несем ответственности за повреждение лакокрасочной поверхности транспортного средства из-за неправильного использования данного инструмента.

4. Убедитесь, что переключатель находится в положении ВЫКЛ, а затем включите инструмент.

ПРЕДУПРЕЖДЕНИЕ! Чтобы предотвратить удар током, не допускайте контакта электрических соединений с землей.

ОСТОРОЖНО! Включайте и выключайте инструмент только когда Вы держите его плотно прижатым к поверхности транспортного средства. В противном случае подушка из пенопласта или полировочная насадка могут слететь с полировальной подушки.

5. Начиная работу, установите инструмент на полируемую поверхность, держите его крепко двумя руками и нажмите на спусковой механизм. Отпустите спусковой механизм, чтобы остановить инструмент.

6. Не давите на инструмент при работе. Подушка из пенопласта должна ЛЕГКО касаться полируемой поверхности.

ВНИМАНИЕ: Чтобы предотвратить повреждение подушки из пенопласта, полировочной насадки и лакокрасочного покрытия транспортного средства: убедитесь, что подушка плоско прилегает к поверхности, См. рисунок ниже.



Рис. А. Угол наклона при полировке

7. Включите инструмент и начните наносить воск на транспортное средство. Наносите воск на все плоские поверхности широкими движениями крест-накрест. Равномерно распределите воск по поверхности транспортного средства.

8. Добавляйте воск на полировочную подушку по мере необходимости. Чтобы добавить дополнительный воск:

- Остановите инструмент и дождитесь его полной остановки.
- Нанесите небольшое количество воска и равномерно распределите его по поверхности подушки
- Не используйте слишком много воска. Уменьшите количество воска при повторном нанесении на подушку из пенопласта. Пенопластовая подкладка не впитывает так много воска при повторном нанесении.
- Возобновите работу.

ПРИМЕЧАНИЕ: Самая распространенная ошибка при полировке транспортного средства – это наносить слишком много воска. Если подушка из пенопласта стала влажной от воска, наносить воск будет труднее и потребует больше времени. Нанесение слишком большого количества воска может также сократить срок службы подушки из пенопласта. Если подушка из пенопласта постоянно отклеивается от вспомогательной подушки при работе, возможно, вы нанесли на нее слишком много воска.

9. Выключите инструмент после нанесения воска на поверхность транспортного средства и отсоедините шнур питания от удлинителя.

10. Снимите подушку из пенопласта с вспомогательной подушки и вручную нанесите воск на любые труднодоступные участки транспортного средства, например, вокруг фар, дверных ручек, под бамперами и т.д.

11. Дайте воску высохнуть.

12. Установите на вспомогательную подушку чистую полировальную насадку (продается отдельно).

ВНИМАНИЕ! Крепко затяните веревочку, чтобы закрепить полировальную подушку. Закрепите ее и завяжите на ней несколько узлов.

ВНИМАНИЕ! Запускайте и останавливайте инструмент, только когда он плотно прилегает к поверхности транспортного средства. В противном случае полировальная подушка может слететь со вспомогательной подушки.

13. Запустите инструмент и начните полировать сухой воск.

14. После того, как вы удалите при полировке как можно больше воска, выключите инструмент и отсоедините его от сети питания.

15. **ПРЕДУПРЕЖДЕНИЕ!** Перед тем, как положить инструмент, дождитесь его полной остановки.

16. Снимите полировальную подушку со вспомогательной подушки и вручную удалите воск со всех труднодоступных участков транспортного средства

17. Очистите инструмент и храните его в помещении в недоступном для детей месте.

Инструкции по полировке

ЧТОБЫ ПРЕДОТВРАТИТЬ СЕРЬЕЗНЫЕ ТРАВМЫ, крепко держите инструмент двумя руками.

- Очистите обрабатываемую поверхность от грязи и мусора, особенно от остатков предыдущих операций по более грубой шлифовке, чтобы не поцарапать поверхность при более тонкой полировке.
- Установите полировочный диск подходящей степени зернистости (продается отдельно) на вспомогательную подушку.
- Убедитесь, что выключатель находится в положении ВЫКЛ, затем включите инструмент.
- Чтобы начать работу, крепко держите инструмент обеими руками и нажмите на спусковой механизм. Отпустите спусковой механизм, чтобы остановить инструмент.
- Подождите, пока инструмент не достигнет максимальной скорости, а затем мягко поднесите его к поверхности.
- Не прикладывайте сильное давление на инструмент при работе. Дайте инструменту выполнять его работу.
- Перемещайте инструмент равномерно вверх и вниз или из стороны в сторону при работе, чтобы обеспечить равномерную полировку.
- Периодически останавливайте инструмент и проверяйте степень износа диска. Заменяйте изношенные полировочные диски по мере необходимости.
- ЧТОБЫ ПРЕДОТВРАТИТЬ НЕСЧАСТНЫЕ СЛУЧАИ,** выключите инструмент после работы.

ПРЕДУПРЕЖДЕНИЕ! Перед тем, как положить инструмент, дождитесь его полной остановки. Отсоедините инструмент от сети питания. Очистите инструмент и храните его в помещении в недоступном для детей месте.

ПРЕДУПРЕЖДЕНИЕ

ЧТОБЫ ПРЕДОТВРАТИТЬ СЕРЬЕЗНУЮ ТРАВМУ ПРИ СЛУЧАЙНОМ ВКЛЮЧЕНИИ: Убедитесь, что выключатель питания находится в положении ВЫКЛ, и отсоедините инструмент от сети питания перед выполнением любых работ по обслуживанию и ремонту, описанную в данном разделе.

ЧТОБЫ ПРЕДОТВРАТИТЬ СЕРЬЕЗНУЮ ТРАВМУ ПРИ ОТКАЗЕ ИНСТРУМЕНТА: не используйте поврежденное оборудование. При возникновении необычного шума или вибрации, устраните проблему перед дальнейшим использованием инструмента.

Очистка, техобслуживание и смазка

1. ПЕРЕД КАЖДЫМ ПРИМЕНЕНИЕМ проверьте общее состояние инструмента. Проверьте:

- не разболтаны ли детали
- хорошо ли выровнены и закреплены подвижные детали
- не поврежден ли шнур питания /электропроводка
- нет ли потрескавшихся или поврежденных компонентов
- нет ли других причин, которые могут повлиять на безопасность работы.

2. ПОСЛЕ РАБОТЫ протрите внешние поверхности инструмента чистой салфеткой.

3. Надевайте одобренные ANSI защитные очки и одобренные NIOSH пылезащитную маску и средства защиты дыхания при продувке двигателя сухим сжатым воздухом.

4. **ПРЕДУПРЕЖДЕНИЕ!** Если шнур питания электроинструмента поврежден, обратитесь для его замены к компетентному специалисту по техническому обслуживанию.

Гарантия

Мы прилагаем все усилия, чтобы гарантировать, что наши продукты соответствуют высоким стандартам качества и долговечности, и гарантируем первоначальному покупателю, что данный продукт не будет иметь дефектов в материалах и качестве изготовления в течение 90 дней с даты покупки. Эта гарантия не