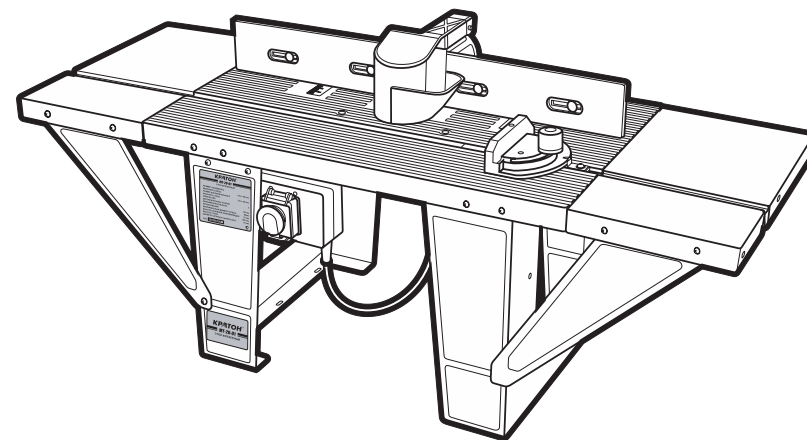


Стол фрезерный МТ-20-01

Инструкция
по эксплуатации

Артикул 4 01 13 001



КРАТОН

Уважаемый покупатель!

Благодарим за доверие, которое Вы оказали, выбрав стол фрезерный (далее в тексте «фрезерный стол»). Перед первым использованием фрезерного стола внимательно ознакомьтесь с инструкцией по эксплуатации! В данной инструкции Вы найдете все указания, выполнение которых обеспечит безопасную эксплуатацию и длительный срок службы фрезерного стола.

Все дополнительные обязательные сведения о фрезерном столе размещены в приложении А (вкладыш в инструкцию по эксплуатации станка). При возникновении любых вопросов, касающихся продукции зарегистрированной торговой марки **Кратон**, Вы можете разместить их на странице Форума сайта «www.kraton.ru».



Уважаемый покупатель! Приобретая фрезерный стол, проверьте его работоспособность и комплектность!

Содержание

Основные технические данные.....	4
Комплектность.....	5
Назначение и общие указания.....	5
Графические символы безопасности.....	6
Предупреждение для пользователя.....	7
Правила безопасности.....	8
Подключение фрезерного стола к источнику электропитания.....	13
Устройство фрезерного стола.....	15
Подготовка и работа на фрезерном столе.....	18
Техническое обслуживание.....	25
Транспортирование и правила хранения.....	26
Утилизация.....	27
Сведения о действиях при обнаружении неисправности.....	28
Схема сборки.....	29
Гарантия изготовителя.....	32
Гарантийное свидетельство.....	33
Приложение А — вкладыш в инструкцию по эксплуатации (1 лист, А5)	

Основные технические данные

Основные технические данные фрезерного стола приведены в таблице 1.

Таблица 1 «Основные технические данные»

Наименование параметра	Значение параметра
Наименование, тип, модель	стол фрезерный МТ-20-01
Размер основного рабочего стола	360 × 610 мм
Размер дополнительного стола	210 × 360 мм
Количество дополнительных столов	2 шт.
Максимальная высота фрезерования	50 мм
Максимальный диаметр фрезы	Ø 50 мм
Высота линейки направляющей	75 мм
Высота фрезерного стола	350 мм
Диаметр патрубка пылесоса	Ø 70 мм
Степень защиты от попадания твердых частиц и влаги, обеспечиваемая защитной оболочкой	IP20
Класс защиты от поражения электрическим током	низковольтное оборудование I класса
Габаритные размеры	1030 × 360 × 350 мм
Масса	11 кг
Срок службы	5 лет

Гарантийное свидетельство

КРАТОН

Наименование _____

Модель _____

Артикул _____

Серийный номер _____

Наименование торгующей организации _____

Дата продажи _____

Фамилия и подпись продавца _____

М. П.

Срок гарантии — 24 месяца со дня продажи

ВНИМАНИЕ! Гарантийное свидетельство действительно при наличии даты продажи, подписи продавца и печати торгующей организации. На каждое изделие выписывается отдельное гарантийное свидетельство. В связи с удаленностью производителя от покупателя срок гарантийного ремонта не превышает 45 дней с даты обращения в авторизованный сервисный центр.

С правилами эксплуатации и условиями гарантии ознакомлен и согласен, паспорт изделия на русском языке получен, исправность и комплектность проверены в моем присутствии. Претензий не имею.

Наименование предприятия покупателя _____

Фамилия, имя, отчество покупателя _____

Гарантийный случай №3

Наименование _____

Модель _____

Артикул _____

Серийный номер _____

Сервисный центр _____

Дата приемки _____

Дата выдачи _____

Фамилия клиента _____

Подпись клиента _____

КРАТОН

М. П. сервисного центра

Гарантийный случай №2

Наименование _____

Модель _____

Артикул _____

Серийный номер _____

Сервисный центр _____

Дата приемки _____

Дата выдачи _____

Фамилия клиента _____

Подпись клиента _____

КРАТОН

М. П. сервисного центра

Гарантийный случай №1

Наименование _____

Модель _____

Артикул _____

Серийный номер _____

Сервисный центр _____

Дата приемки _____

Дата выдачи _____

Фамилия клиента _____

Подпись клиента _____

КРАТОН

М. П. сервисного центра

Гарантия изготовителя

Производитель гарантирует надежность работы изделия при условии соблюдения всех требований указанных в настоящей инструкции по эксплуатации. Гарантийный срок эксплуатации изделия составляет 24 месяца со дня продажи розничной сетью. В течение гарантийного срока владелец имеет право на бесплатный ремонт изделия по неисправностям, явившимся следствием производственных дефектов. Гарантийный ремонт изделия производится только при наличии правильно оформленного гарантийного свидетельства (наименование изделия, модель, заводской номер, наименование торгующей организации, дата продажи, печать и подпись).

Гарантия производителя не распространяется:

- на случаи утраты или внесения исправлений в текст гарантийного свидетельства;
- на инструменты с истекшим сроком гарантии;
- на случаи обслуживания вне гарантийной мастерской, попытки самостоятельно устранить дефект или монтажа не предназначенных деталей, самостоятельного вскрытия инструмента (поврежденные шлицы винтов, пломбы, защитные наклейки и т. д.);
- на случаи использования бытового изделия в производственных или иных целях, связанных с извлечением прибыли;
- на случаи, если у изделия забиты вентиляционные каналы пылью и стружкой;
- на случаи, если изделие вышло из строя при перегрузке и заклинивании (одновременный выход из строя ротора и статора, обеих обмоток статора);
- на случаи сильного загрязнения инструмента как внешнего, так и внутреннего;
- на случаи механического повреждения корпуса (сколы, трещины) и повреждений, вызванных воздействием агрессивных сред, высоких температур, высокой влажности;
- на случаи механического повреждения сетевого шнура или штепселя;
- на случаи, когда инструмент эксплуатировался с нарушением инструкции по эксплуатации;
- на дефекты, которые являются результатом естественного износа;
- на быстроизнашивающиеся части (стартер, угольные щетки, зубчатые ремни и колеса, резиновые уплотнения, сальники, защитные кожухи, направляющие ролики, втулки, стволы и т. п.), сменные принадлежности (аккумулятор, топливные и воздушные фильтры, свечи зажигания, пилки, ножи, элементы их крепления, патроны, подошвы, цанги, сверла, буры, шины, цепи, звездочки и т. п.);
- на инструмент с частично либо полностью удаленным заводским номером, а также на случаи несоответствия данных на электроинструменте данным в гарантийном свидетельстве.

Срок гарантии продлевается на время нахождения изделия в гарантийном ремонте.

Претензии о некомплектности после продажи изделия не принимаются.

Комплектность

Комплектность фрезерного стола приведена в таблице 2.

Таблица 2 «Комплектность фрезерного стола»

Наименование	Количество
Стол фрезерный МТ-20-01	1 шт.
Инструкция по эксплуатации	1 экз.
Коробка картонная упаковочная	1 шт.

Примечание — в целях соблюдения требований технических условий на транспортирование и хранение изделия, фрезерный стол поставляется потребителю в частично разобранном состоянии.

Назначение и общие указания



- Фрезерный стол является приспособлением для стационарного фрезерования с использованием ручной электрической фрезерной машины и предназначен для обработки древесины, ДСП и ДВП. На фрезерном столе не допускается фрезерование металлических деталей.

- **ВНИМАНИЕ!** Ручная электрическая фрезерная машина (или «фрезер») в комплект поставки фрезерного стола не входит и приобретается пользователем за отдельную плату.

- Фрезерный стол предназначен для эксплуатации в следующих условиях:

- температура окружающей среды от +1°C до +40°C;

- относительная влажность воздуха до 80 % при температуре +20 °C.

- Фрезерный стол не предназначен для использования во взрывоопасной и пожароопасной окружающей среде.

- Изготовитель (продавец) оставляет за собой право изменять комплектность товара без изменения его потребительских свойств, основных технических характеристик и цены товара исходя из коммерческой целесообразности.

- В связи с постоянным техническим совершенствованием конструкции фрезерного стола возможны некоторые отличия между приобретенным Вами изделием и сведениями, приведенными в настоящей инструкции по эксплуатации, не влияющие на его основные технические параметры и эксплуатационную надежность.

Графические символы безопасности

ВНИМАНИЕ! Прочитайте и запомните разделы инструкции, где Вы встретите приведенные ниже графические символы. Данные разделы инструкции информируют Вас о действиях, которые Вы обязаны выполнить для обеспечения Вашей личной безопасности и находящихся рядом людей, а также о мерах, необходимых для надежной и долговечной эксплуатации фрезерного стола.



Внимательно прочтите инструкцию по эксплуатации перед использованием фрезерного стола



Опасность получения травмы или повреждения фрезерного стола в случае несоблюдения данного указания



Риск возникновения пожара

ДЛЯ ЗАМЕТОК

Таблица 4 «Спецификация к рисунку 5»

1	Стойка
2	Стол рабочий основной
3	Линейка направляющая
4	Кожух защитный прозрачный
5	Вставка
6	Упор угловой

7	Пластина монтажная
8	Стол дополнительный
9	Косынка
10	Коробка электровыключателей (с электророзетками)



Опасность поражения электрическим током



Фрезерный стол и его упаковка подлежат вторичной переработке (рециклированию)



Беречь от загрязнений окружающую среду. Не сорить, поддерживать чистоту. Упаковку и упаковочные материалы фрезерного стола следует сдавать для переработки

Предупреждение для пользователя



ВНИМАНИЕ! Не разрешается вносить какие-либо изменения в конструкцию фрезерного стола без разрешения производителя. Неавторизованное изменение конструкции фрезерного стола и использование неоригинальных запасных частей может привести к травме пользователя или поломке фрезерного стола. Не подключайте фрезерный стол к сети электропитания до тех пор, пока внимательно не ознакомитесь с изложенными в данной инструкции рекомендациями и не изучите его устройство, применение, настройку, ограничения и возможные опасности.



Правила безопасности



Чтобы свести к минимуму риск возникновения пожара, поражения электрическим током и получения травмы, при работе с фрезерным столом всегда следуйте указаниям инструкции по правилам безопасности. Прежде чем приступить к работе с фрезерным столом, внимательно прочтите и запомните требования правил безопасности. Бережно храните данную инструкцию для дальнейшего использования.



Общие требования охраны труда



- К работе на фрезерном столе могут быть допущены лица не моложе 16 лет, прошедшие медицинский осмотр и признанные годными для выполнения данного вида работы, прошедшие инструктаж, обучение и проверку знаний по охране труда, пожарной безопасности, оказанию первой доврачебной помощи и имеющие квалификационное удостоверение на право работы на деревообрабатывающих станках.

- Станочник, совмещающий профессии, должен быть обучен безопасным приемам работы на деревообрабатывающих станках и пройти инструктаж по охране труда на всех выполняемых работах.

- Станочник должен:

- знать конструкцию фрезерного стола, устройство и назначение всех его частей, ограждений и предохранительных приспособлений, точки заземления электродвигателя и пусковых устройств;

- уметь определять неисправности фрезерного стола, его устройств и механизмов;

- знать и соблюдать режимы резания на данном фрезерном столе.

- Во время работы станочник должен пользоваться средствами индивидуальной защиты — спецодежда, спецобувь, головной убор и средства защиты органов слуха.

- Рабочее место и рабочая зона должна иметь достаточное освещение. Свет, излучаемый от осветительных устройств, не должен ослеплять глаза станочника.



Схема сборки

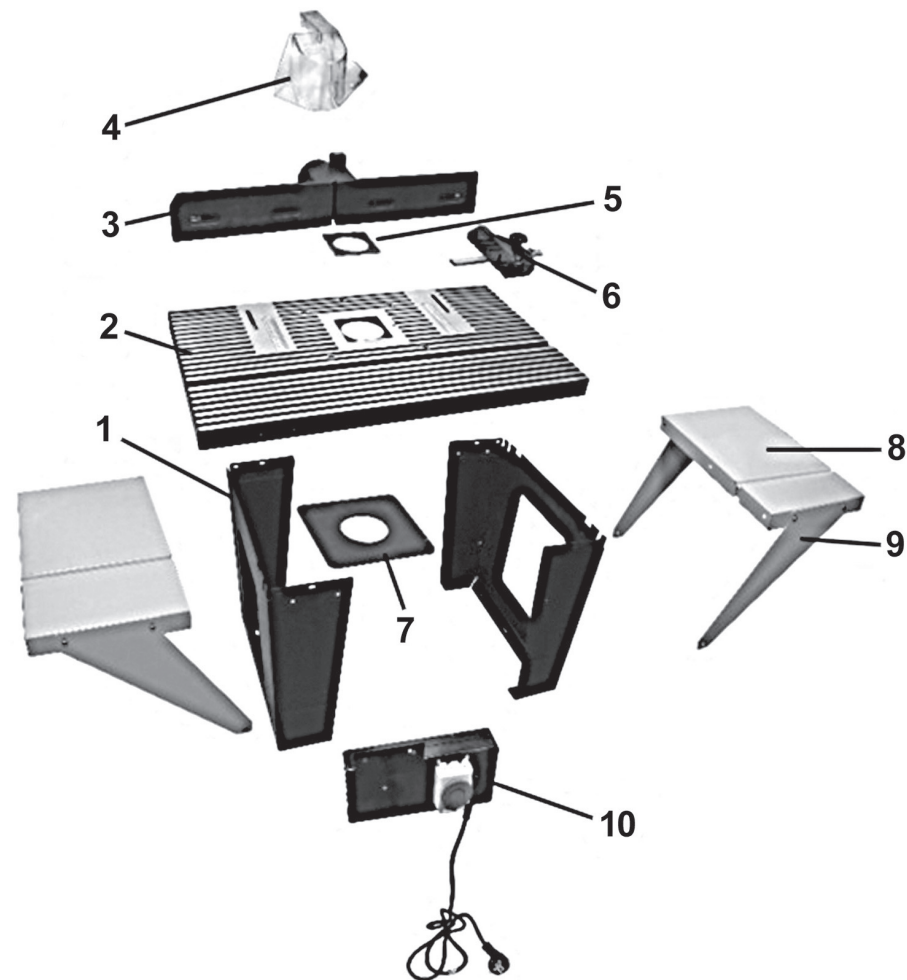


Рисунок 5 — Схема сборки фрезерного стола

Сведения о действиях при обнаружении неисправности



Сведения о действиях, которые необходимо предпринять при обнаружении неисправности фрезерного стола

- При возникновении неисправностей в работе фрезерного стола пользователю (владельцу) необходимо обратиться в сервисный центр.
- **Уважаемый покупатель!** Актуальный список адресов сервисных центров, обслуживающих изделия торговой марки Кратон, находится на сайте компании «www.kraton.ru».



- Для замены приспособлений и других рабочих органов, очистки фрезерного стола, уборки рабочего места следует пользоваться слесарным инструментом (гаечный ключ, отвертка и т.д.) и вспомогательными инструментами (крючком, лопатой или совком, щеткой, скребком и др.).
- На рабочем месте необходимо соблюдать правила пожарной безопасности. Курение разрешается только в специально отведенных для этого местах.

Требования охраны труда перед началом работы

- Перед началом работы станочник должен надеть спецодежду, обувь, головной убор и другие средства индивидуальной защиты. Длинные волосы следует убрать под головной убор. Одежда станочника не должна иметь свисающих концов, которые могут быть захвачены вращающимися или движущимися частями механизмов фрезерного стола. Станочник не должен надевать перчатки, галстук и украшения, так как во время работы они могут попасть во вращающиеся или движущиеся части фрезерного стола.
- Станочник должен работать в специальных противоударных защитных очках.
- При отсутствии на рабочем месте эффективных систем пылеудаления, станочник должен использовать индивидуальные средства защиты дыхательных путей (респиратор), поскольку древесностружечная пыль, возникающая при пилении некоторых видов пиломатериалов, может вызвать аллергические осложнения. Во время работы станочник должен принимать необходимые меры для защиты органов слуха и использовать соответствующие средства (вкладыши или наушники).
- Станочник должен произвести внешний осмотр фрезерного стола и убедиться:
 - в свободном доступе к пусковым устройствам (электровыключатели, электрический щит и т.д.);
 - в исправности электрооборудования и заземляющих устройств, пусковых и блокировочных устройств путем кратковременного включения фрезерного стола и фрезерной машины;
 - в наличии ограждений, их исправности и надежности крепления;
 - в целостности фрезерной машины и режущего инструмента, исправности регулирующих узлов фрезерного стола.



Общие указания по обеспечению безопасности при работе с фрезерным столом

- Всегда работайте в устойчивой позе. Следите за правильным положением ног и тела. Сохраняйте правильную рабочую позу и равновесие, не наклоняйтесь над вращающимися и движущимися деталями и узлами фрезерного стола. Не опирайтесь на работающий фрезерный стол.
- Работа на данном фрезерном столе требует концентрации внимания от станочника. Не отвлекайтесь во время работы. Не эксплуатируйте фрезерный стол, если Вы находитесь под действием алкоголя, наркотических веществ или медицинских препаратов, а также в болезненном или утомленном состоянии.
- Прежде чем включать фрезерный стол, убедитесь в том, что все неиспользуемые детали, слесарные инструменты и принадлежности удалены и не будут препятствовать работе.
- Запрещается установка и работа с фрезерным столом в помещениях с относительной влажностью воздуха более 80 %.
- Дети и посторонние лица должны находиться на безопасном расстоянии от работающего фрезерного стола.
- **ОСТОРОЖНО!** Не используйте фрезерный стол вблизи легковоспламеняющихся или горючих жидкостей, газов, бензина, жидкости для зажигалок, растворителей, красок на масляной основе, природного газа, водорода или взрывчатой пыли угля, магния или пороха.
- Не пользуйтесь фрезерным столом и не храните его вблизи опасных химических веществ.
- Исключите попадание влаги на электрические соединения фрезерного стола.
- Не выключайте фрезерный стол из розетки электросети, выдергивая кабель электропитания непосредственно за электрокабель. Выключите фрезерный стол специальной кнопкой и отсоедините кабель электропитания от розетки электросети с помощью штепсельной вилки.
- Недопустимо использовать фрезерный стол с поврежденным кабелем электропитания или другими узлами. Если Ваш фрезерный стол работает ненормально, в его конструкции отсутствуют какие-либо детали и имеются механические повреждения, обратитесь в сервисный центр.
- Кабель электропитания располагайте в удалении от горячих поверхностей и острых кромок и оберегайте его от повреждений.
- Не прикасайтесь к штепсельной вилке кабеля электропитания фрезерного стола мокрыми руками.



Утилизация

Фрезерный стол и его упаковка подлежат вторичной переработке (рециклированию). Следует беречь от загрязнений окружающую среду. Нельзя сорить, и следует поддерживать чистоту при использовании фрезерного стола. Упаковку и упаковочные материалы фрезерного стола следует сдавать для переработки.



- Фрезерный стол изготовлен из безопасных для окружающей среды и здоровья человека материалов и веществ. Тем не менее, для предотвращения негативного воздействия на окружающую среду, по окончании использования фрезерного стола (истечении срока службы) и его непригодности к дальнейшей эксплуатации изделие подлежит сдаче в приемные пункты по переработке металлолома.
- Утилизация фрезерного стола заключается в его полной разборке и последующей сортировке по видам материалов и веществ, для последующей переплавки или использования при вторичной переработке.
- Упаковку фрезерного стола следует утилизировать без нанесения экологического ущерба окружающей среде в соответствии с действующими нормами и правилами на территории страны использования данного оборудования.

Защита окружающей среды

- Настоящая инструкция по эксплуатации изготовлена из макулатуры по бесхлорной технологии, что позволяет в некоторой степени сохранять деревья, используемые для изготовления бумаги.

Транспортирование и правила хранения



Транспортирование

- Фрезерный стол упакован в соответствии с требованиями действующей нормативной и технической документации на его изготовление и поставку. Упакованный фрезерный стол транспортируется авиационным, железнодорожным, морским, речным и автомобильным транспортом.
- Погрузку и раскрепление упакованного фрезерного стола, и его последующее транспортирование, выполняют в соответствии с действующими техническими условиями и правилами перевозки грузов на используемом виде транспорта.

Правила хранения

- При постановке фрезерного стола на длительное хранение необходимо:
 - отключить его от электропитания и свернуть кабель электропитания;
 - очистить фрезерный стол от древесной стружки и пыли.
- Хранить фрезерный стол следует в отапливаемом, вентилируемом помещении при отсутствии воздействия климатических факторов (атмосферные осадки, повышенная влажность и запыленность воздуха) при температуре воздуха не ниже +1°C и не выше +40°C при относительной влажности воздуха не выше 80 %.



- **ПОМНИТЕ!** Маломощные или поврежденные удлинительные кабели электропитания могут стать причиной пожара или поражения электрическим током.
- Перед каждым включением фрезерного стола производите его осмотр. Если какие-либо части отсутствуют, деформированы или пришли в негодность, или электрические узлы работают ненадлежащим образом, выключите фрезерный стол и отключите его от сети. Произведите замену поврежденных, вышедших из строя частей и установку отсутствующих деталей. Только после этого эксплуатацию фрезерного стола можно возобновить.
- При чистке фрезерного стола используйте средства защиты дыхательных путей (респиратор) и глаз (защитные очки).
- Перед использованием фрезерного стола полностью размотайте кабель электропитания.
- Используйте только оригинальные и рекомендованные комплектующие запасные части.
- Не перегружайте и не модифицируйте фрезерный стол. Фрезерный стол будет работать надежно и безопасно при выполнении только тех операций и с нагрузкой, на которую он рассчитан. Не изменяйте конструкцию фрезерного стола для выполнения работ, на которые он не рассчитан и не предназначен.
- **ОСТОРОЖНО!** Применение любых принадлежностей и приспособлений, а также выполнение любых операций помимо тех, которые рекомендованы данной инструкцией, может привести к несчастному случаю.
- Перед началом любых работ по техническому обслуживанию, замене приспособлений или чистке фрезерного стола отсоедините вилку кабеля электропитания станка от розетки электросети.
- Контролируйте исправность деталей фрезерного стола и надежность соединений подвижных деталей. Любая неисправная деталь должна немедленно ремонтироваться или заменяться.
- Не оставляйте работающий фрезерный стол без присмотра. Прежде чем покинуть рабочее место, выключите фрезерный стол, дождитесь полной остановки фрезерной машины и отключите вилку кабеля электропитания от розетки электросети.



Дополнительные указания по обеспечению безопасности

- **ОСТОРОЖНО!** Начинайте работу с фрезерным столом только после того, как полностью соберете и проверите его в соответствии с указаниями данной инструкции по эксплуатации.
- Перед включением следует произвести внешний осмотр фрезерного стола и убедиться:





— в том, что установлены, закрыты и зафиксированы все защитные крышки и кожуха;

— в исправности механизмов фрезерного стола.

• **ВНИМАНИЕ!** Во время работы возникают вибрации, которые могут ослабить крепление винтов фрезерного стола. Следует перед началом работы проверять и подтягивать крепежные соединения.

• **ВНИМАНИЕ!** На данном фрезерном столе категорически запрещено фрезеровать изделия из металлов и их сплавов. Невыполнение этого требования может привести к Вашей травме, пережогу и поломке фрезы и выходу из строя фрезерного стола и фрезерной машины.

• **ВНИМАНИЕ!** По вопросам фрезерования других материалов, не являющихся природной древесиной или производных из нее материалов, убедительно просим Вас связаться с представителями нашей компании. К фрезерованию незнакомых Вам материалов приступайте только после получения подробных консультаций от специалистов нашей компании.



Техническое обслуживание



ВНИМАНИЕ! При выполнении любых операций по обслуживанию, отключите фрезерный стол от электрической питающей сети. Своевременно очищайте фрезерный стол, фрезерную машину и рабочую зону вокруг него от древесной стружки. Невыполнение этого требования может привести к пожару.



• Для обеспечения длительной и безаварийной работы фрезерного стола и Вашей личной безопасности необходимо выполнять следующие требования:

— перед началом работы всегда проверять общее техническое состояние фрезерного стола с закрепленной на нем фрезерной машиной путем визуального осмотра и пробного пуска;

— проверять исправность электрооборудования фрезерного стола путем включения и выключения;

— проверять исправность осветительных устройств у фрезерного стола (общее и местное освещение рабочей зоны);

— проверять исправность приточно-вытяжной вентиляции и пылесоса для сбора древесной стружки и пыли (при наличии);

— проверять исправность и работоспособность защитных кожухов и ограждений, крышек и регулирующих приспособлений фрезерного стола;

• Перед началом работы необходимо проверять исправность кабеля электропитания с вилкой и электровыключателей фрезерного стола.

• После окончания работы с фрезерным столом необходимо очистить его от пыли, древесной стружки и опилок с помощью щетки и крючка.

• Не реже одного раза в месяц необходимо выполнять полную общую уборку фрезерного стола и рабочего места.





обрезков и опилок с фрезерного стола следует только после полной остановки фрезы с помощью специального крючка и щетки.

- Всегда соблюдайте технологический процесс фрезерования на данном фрезерном столе и учитывайте направление волокон древесины.

- При фрезеровании заготовки большой длины используйте дополнительные опоры для поддержки ее незакрепленных концов.

- Измерения обработанной заготовки производите измерительным инструментом (рулетка, штангенциркуль, шаблон и др.) вне станка (на верстаке). Измерения заготовки на фрезерном столе допускается производить только при полной остановке фрезерной машины и ее выключении.



Подключение фрезерного стола к источнику электропитания

Фрезерный стол был разработан для работы только при одной величине электрического питающего напряжения. Перед началом работы убедитесь, что напряжение источника электропитания соответствует техническим характеристикам фрезерного стола и фрезерной машины.

ПРЕДУПРЕЖДЕНИЕ! Фрезерный стол по классу защиты от поражения электрическим током относится к низковольтному оборудованию I класса. Это означает, что для предотвращения поражения пользователя электрическим током, фрезерный стол должен быть обязательно заземлен через розетку с заземляющим контактом.

- В случае поломки или неисправности заземление создает путь наименьшего сопротивления для электрического тока и снижает опасность поражения электрическим током. Этот фрезерный стол оснащен электрическим кабелем, оборудованным заземляющим проводом и заземляющей клеммой на вилке. Вилка должна вставляться в соответствующую розетку, имеющую надежное заземление.

- При повреждении кабеля электропитания его необходимо заменить. Замену кабеля электропитания должен производить только изготовитель фрезерного стола или сервисный центр.

- Используйте только трехжильные удлинительные кабели с трехконтактными вилками с заземлением и соответствующие розетки, в которые вилка включается.

- При повреждении кабеля электропитания отключите фрезерный стол и отсоедините вилку от розетки электросети.



• При необходимости используйте удлинительный кабель, соответствующий номинальной мощности фрезерной машины. При использовании катушек обязательно полностью разматывайте кабель.



• **ПОМНИТЕ!** При значительной длине удлинительного кабеля и малом поперечном сечении подводящих проводов происходит дополнительное падение напряжения, которое может привести к неустойчивой работе электродвигателя фрезерной машины.



• Приведенные в таблице 3 «Длина удлинительного электрического кабеля и размеры поперечного сечения проводов» данные относятся к расстоянию между электрическим распределительным щитом, к которому подсоединен фрезерный стол, и его штепсельной вилкой. При этом не имеет значения, осуществляется ли подвод электроэнергии к фрезерному столу через стационарные подводящие провода, через удлинительный кабель или через комбинацию стационарных и удлинительных кабелей. Удлинительный провод должен иметь на одном конце вилку, а на другом — розетку, совместимую с электрической вилкой Вашего фрезерного стола.

Таблица 3 «Длина удлинительного электрического кабеля и размеры поперечного сечения проводов»

Длина удлинительного кабеля, м	Электрическое напряжение, В	Поперечное сечение жилы медных проводов удлинительного кабеля, мм ²
до 10	220	1,5
до 20		2,5



• Заготовка подается только на режущий инструмент включенной фрезерной машины. Нельзя включать фрезерную машину, когда заготовка находится в зоне обработки и прижата к фрезе..

• Направление фрезерования заготовки всегда должно быть встречным по отношению к режущему инструменту.

• При фрезеровании с кожухом запрещено вводить под него пальцы и поднимать его. Монтируется кожух без зазора по отношению к рабочему столу.

• По окончании работы фрезерный стол следует очищать от стружки.

• **ВНИМАНИЕ!** Для исключения попадания кабеля электропитания фрезерной машины в зону фрезерования, всегда проверяйте его расположение перед запуском.

• Не используйте для фрезерования на данном фрезерном столе деревянные заготовки с трещинами, расколами и другими механическими повреждениями древесины. Удалите из заготовки вкрученные шурупы, саморезы, винты, вбитые гвозди и другие инородные включения, так как это может привести к поломке режущего инструмента и повреждению приводного узла фрезерной машины.

• Осматривайте заготовку и фрезеруйте только качественную древесину. Проверьте заготовку на отсутствие сучков, гнили, трухлявости и других природных дефектов древесины. Не фрезеруйте некачественную и грязную древесину — это приведет к быстрому затуплению режущих зубьев фрезы.

• Не используйте затупленную фрезу. Это ведет к перегрузке фрезерной машины и повышенному расходу электроэнергии.

• Перед включением фрезерной машины на фрезерование деревянной заготовки следует убедиться, что ее пуск не угрожает опасностью Вам или кому-либо.

• Начинать фрезерование деревянных заготовок следует только при установившейся скорости вращения фрезы и при полном числе оборотов электродвигателя.

• ЗАПРЕЩЕНО!

— осматривать, чистить, смазывать, осуществлять регулировку фрезерного стола и машины до полной остановки фрезы;

— фрезеровать одновременно несколько заготовок;

— фрезеровать обледенелую заготовку.

• Подачу деревянной заготовки (пиломатериала) на фрезу следует производить плавно, без рывков, не допуская ударов.

• Извлекать застрявшие заготовки, производить ручную уборку





- В зависимости от планируемого типа выполняемых работ (фрезерование вдоль волокон, фрезерование поперек волокон, фрезерование под углом, выборка четверти, фрезерование шипа и т.д.) выполните регулировку направляющей линейки 4 или углового упора 8.



- Вставьте вилку кабеля электропитания 10 фрезерного стола (см. рис. 1) в розетку электрической питающей сети (220 В, 50 Гц).

- Нажмите и сдвиньте блокирующую кнопку 1 (см. рис. 1 и 2) и откройте крышку 15, далее нажмите кнопку (зеленого цвета) «ПУСК» 13. При этом электродвигатель фрезера включится, и шпиндель с фрезой начнет вращаться. Оставьте крышку 15 в открытом состоянии. Нажмите на кнопку пуска промышленного пылесоса.

- Для выключения фрезерного стола нажмите кнопку (красного цвета) «СТОП» 14. Электродвигатели фрезера и пылесоса выключатся, и шпиндель с фрезой в течение нескольких секунд остановится.



- **ВНИМАНИЕ!** В экстренной или аварийной ситуации или после окончания работы на фрезерном столе закройте крышку 15 на коробке электровыключателей 12, и электродвигатели фрезера и пылесоса автоматически остановятся.

Работа на фрезерном столе



- С помощью данного фрезерного стола можно выполнять фрезерование заготовок из древесины с выполнением следующих технологических операций: прорезание пазов, шипов и канавок, снятие фасок, профилирование, фрезерование декоративных рисунков и подгонки краев обрабатываемых деталей при выполнении столярных и ремонтных работ в бытовых условиях.

- Режущий инструмент должен быть исправен и хорошо заточен. Следует регулярно проверять его закрепление во фрезерной машине.

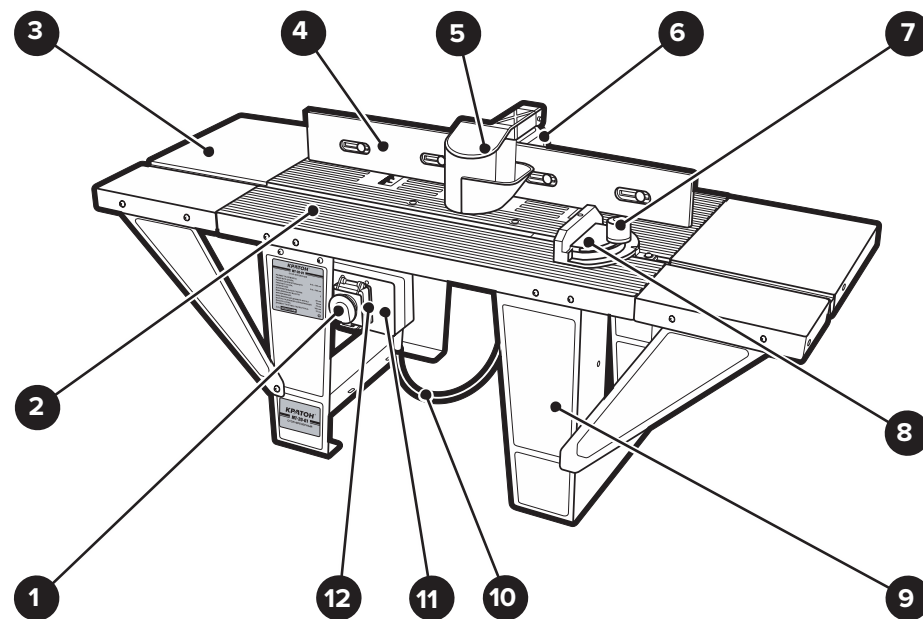
- Установка высоты и глубины фрезерования производится только при выключенной фрезерной машине. Следует дождаться полной остановки режущего инструмента.

- Руки работающего станочника не должны находиться в незащищенной зоне обработки. Пальцы ведущей руки нельзя держать на передней кромке детали.

- Небольшие и узкие детали нельзя вести рукой. В таких случаях необходимо использовать толкатель.

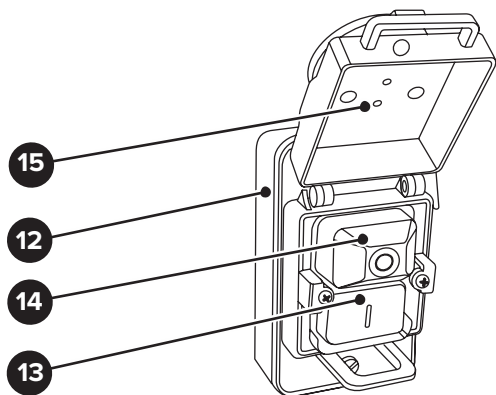


Устройство фрезерного стола



- | | |
|--|------------------------------------|
| 1. Кнопка блокирующая | 7. Фиксатор |
| 2. Стол рабочий | 8. Упор угловой |
| 3. Стол дополнительный (2 шт.) | 9. Стойка (2 шт.) |
| 4. Линейка направляющая | 10. Кабель электропитания с вилкой |
| 5. Кожух защитный прозрачный | 11. Электроробка |
| 6. Патрубок (для подключения пылесоса) | 12. Коробка электровыключателей |

Рисунок 1 — Общий вид фрезерного стола



12. Коробка электровыключателей
13. Кнопка «ПУСК»

14. Кнопка «СТОП»
15. Крышка

Рисунок 2 — Кнопки включения и выключения фрезерного стола



Устройство фрезерного стола

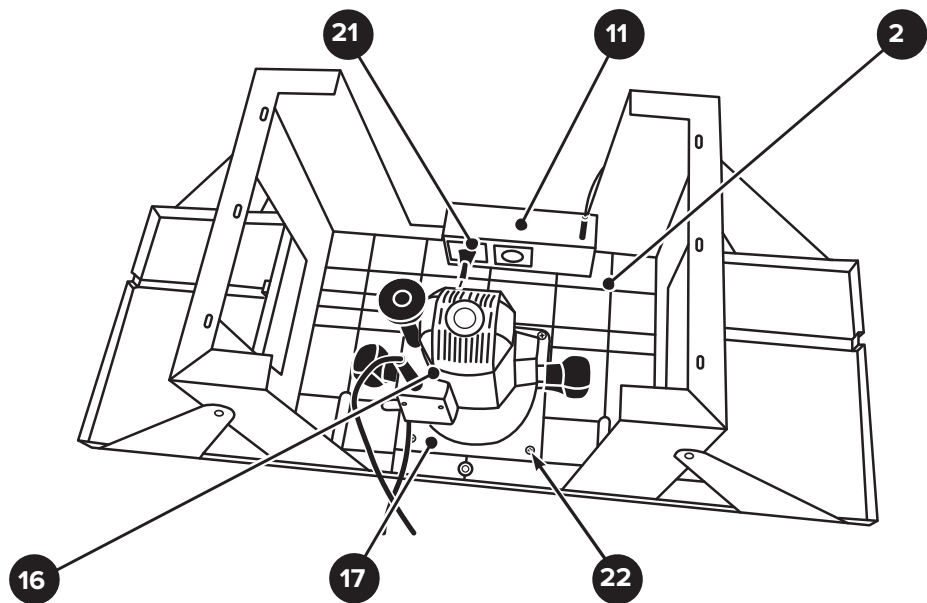
- Общий вид фрезерного стола показан на рисунке 1, его подробное устройство показано на схеме сборки (см. инструкцию).
- Фрезерный стол является приспособлением для стационарного фрезерования с использованием ручной электрической фрезерной машины (фрезера) и предназначен для обработки древесины, ДСП и ДВП. При подготовке к работе, на фланце нижней части рабочего стола 2 закрепляется фрезер.
- Фрезерный стол состоит из: стола рабочего 2, дополнительных столов 3 (2 шт.), стоек 9 (2 шт.). На рабочем столе закреплен подвижный угловой упор 8 и направляющая линейка 4. На направляющей линейке 4 закреплен откидной защитный прозрачный кожух 5. Направляющая линейка 4 снабжена патрубком 6. Патрубок 6 предназначен для отвода древесной стружки и подключения шланга промышленного пылесоса. Фрезерный стол оборудован коробкой электровыключателей 12 и электрокоробкой 11. В электрокоробке 11 (с внутренней стороны) имеются две электрические розетки для подключения фрезера и пылесоса.
- Стол рабочий 2 предназначен для удержания и направления деревянной заготовки в процессе фрезерования. Дополнительные столы 3 увеличивают общую рабочую длину фре-



Установка ручной электрической фрезерной машины

- **ВНИМАНИЕ!** Совместно с этой инструкцией необходимо использовать инструкции по эксплуатации на ручную фрезерную электрическую машину (далее «инструкция фрезера») и промышленный пылесос.
- Отверните четыре крепежных винта, с помощью которых подошва крепится к основанию фрезера (см. инструкцию фрезера). Снимите подошву и сохраните крепежные винты.
- Используйте подошву как шаблон для разметки отверстий на монтажной пластине 17 фрезера (см. рис. 3). Разместите подошву на монтажной пластине, так чтобы совпали оси их геометрических центров. Выполните разметку центров отверстий на монтажной пластине 17 и снимите подошву. Просверлите 4 отверстия диаметром 4,5 мм. Сверлом большего диаметра (7-8 мм) выполните потайные отверстия под головки крепежных винтов.
- Закрепите монтажную пластину 17 на фрезере, ввернув крепежные винты 18 в резьбовые отверстия его основания (см. рис. 3).
- Переверните фрезерный стол (см. рис. 4). Закрепите с помощью винтов 22 через отверстия 19 собранный узел «Фрезер с монтажной пластиной» на внутренней опорной поверхности рабочего стола 2.
- Вставьте штепсельные вилки кабеля электропитания 20 фрезера и промышленного пылесоса (см. рис. 3) в розетки 21 фрезерного стола. Включите выключатель фрезера.
- Подключите через шланг к патрубку 6 (см. рис. 1) фрезерного стола промышленный пылесос.
- После установки режущей фрезы в шпиндель фрезера, установите на рабочий стол 2 вставку (поз. 5, см. схему сборки), так, что бы расстояние от режущей кромки фрезы до края вставки было минимальным.
- Закрепите фрезерный стол на устанавливаемой поверхности, используя для этого стандартные крепежные изделия и отверстия в его стойках 9 (см. рис. 1 и 3).
- Выполните установку фрезерного стола на предусмотренное место, обеспечив свободный доступ к нему со всех сторон. Рабочая зона вокруг фрезерного стола должна быть необходимой и достаточной для обеспечения безопасной работы, эффективного технического обслуживания и наладки.
- Проверьте по уровню положение фрезерного стола в горизонтальной плоскости и при необходимости выполните его регулировку.





зерного стола. Линейка направляющая 4 предназначена для удержания и направления деревянной заготовки в процессе фрезерования. При фрезеровании торцовых поверхностей заготовки в паз рабочего стола 2 устанавливается угловой упор 8. Настройку углового упора на необходимый угол выполняют путем поворота и фиксации с помощью фиксатора 7. В целях безопасности и для предотвращения травм режущий инструмент фрезера закрыт откидным защитным прозрачным кожухом 5.

- Электроэнергия к электрокоробке 11 подводится кабелем электропитания с вилкой 10.

Принцип работы на фрезерном столе

- Фрезер закреплен под рабочим столом 2. На шпинделе фрезера закреплен режущий инструмент — концевая фреза. Перед началом работы вилка кабеля электропитания фрезера подключается к розетке электрокоробки 11. После нажатия на кнопку «ПУСК» 13 (см. рис. 2) запускается электродвигатель фрезера, и шпиндель с фрезой начинает вращаться.
- Процесс фрезерования деревянной детали осуществляется вращающейся фрезой. Подача и прижатие фрезеруемой детали к рабочему столу 2, направляющей линейке 4 или угловому упору 8 осуществляется вручную, усилием станочника.



- | | |
|-------------------------------------|---------------------|
| 2. Стол рабочий | 21. Розетка (2 шт.) |
| 11. Электрокоробка | 22. Винт (4 шт.) |
| 16. Фрезер (приобретается отдельно) | |
| 17. Пластина монтажная | |

Рисунок 4 — Крепление фрезера к фрезерному столу

Подготовка и работа на фрезерном столе

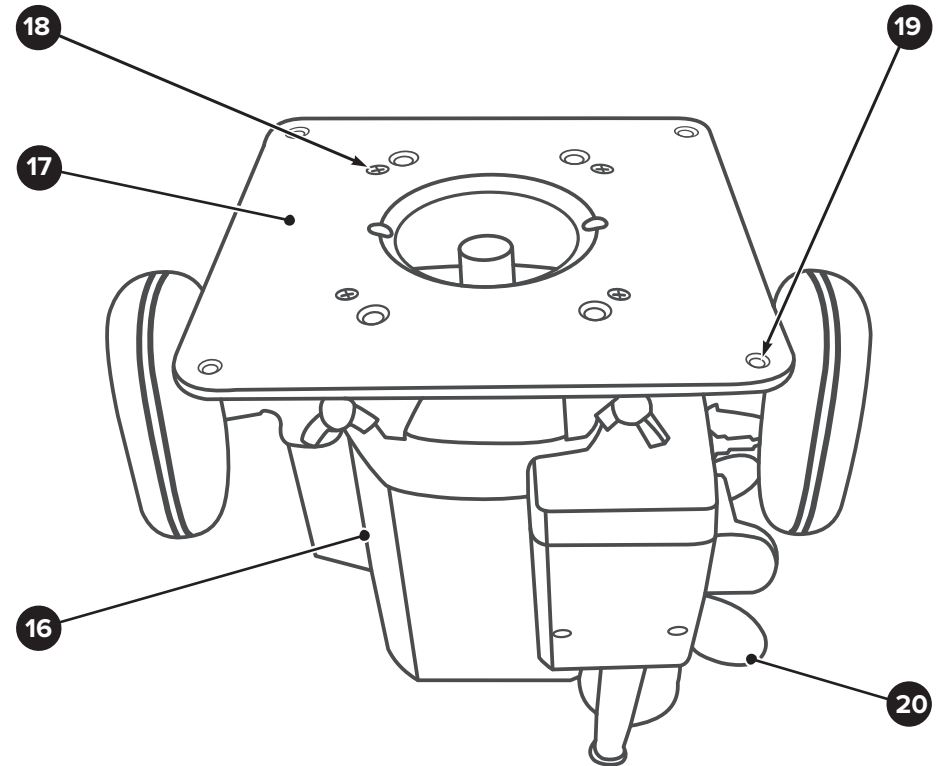


ВНИМАНИЕ! При выполнении сборочных операций, установке фрезера, режущего инструмента и регулировочных операций выключите фрезерный стол и отсоедините вилку кабеля электропитания от розетки электросети.



Распаковка, сборка и подготовка рабочего места

- Откройте коробку, в которую упакован фрезерный стол и комплектующие детали. Проверьте комплектность фрезерного стола и отсутствие видимых механических повреждений.
- Удалите чистой, сухой салфеткой консервационную смазку с неокрашенных металлических поверхностей фрезерного стола.
- Подготовьте рабочее место для фрезерного стола и стеллаж для хранения пиломатериалов и заготовок. Помещение, в котором производится работа, должно быть оборудовано системой приточно-вытяжной вентиляции и иметь общее освещение. Зону установки фрезерного стола рекомендуется снабдить местным дополнительным освещением и промышленным пылесосом для сбора древесной стружки и пыли.
- Предусмотрите под установку фрезерного стола специальное место с ровной, твердой и устойчивой поверхностью (рабочий стол или верстак).
- Произведите (в соответствии с рисунками настоящей инструкции) сборку фрезерного стола. Как показано на рисунках 1 и 5, при помощи крепежных изделий соедините между собой: стол рабочий 2, дополнительные столы 3 и стойки 9. Установите направляющую линейку 4 и кожух защитный прозрачный 5. Установите угловой упор 8 в паз рабочего стола 2. Закрепите электрокоробку 11 на фрезерном столе.



16. Фрезер (приобретается отдельно)

17. Пластина монтажная

18. Винт (4 шт.)

19. Отверстие (4 шт.)

20. Кабель электропитания (с вилкой) фрезера

Рисунок 3 — Крепление монтажной пластины к основанию фрезера