

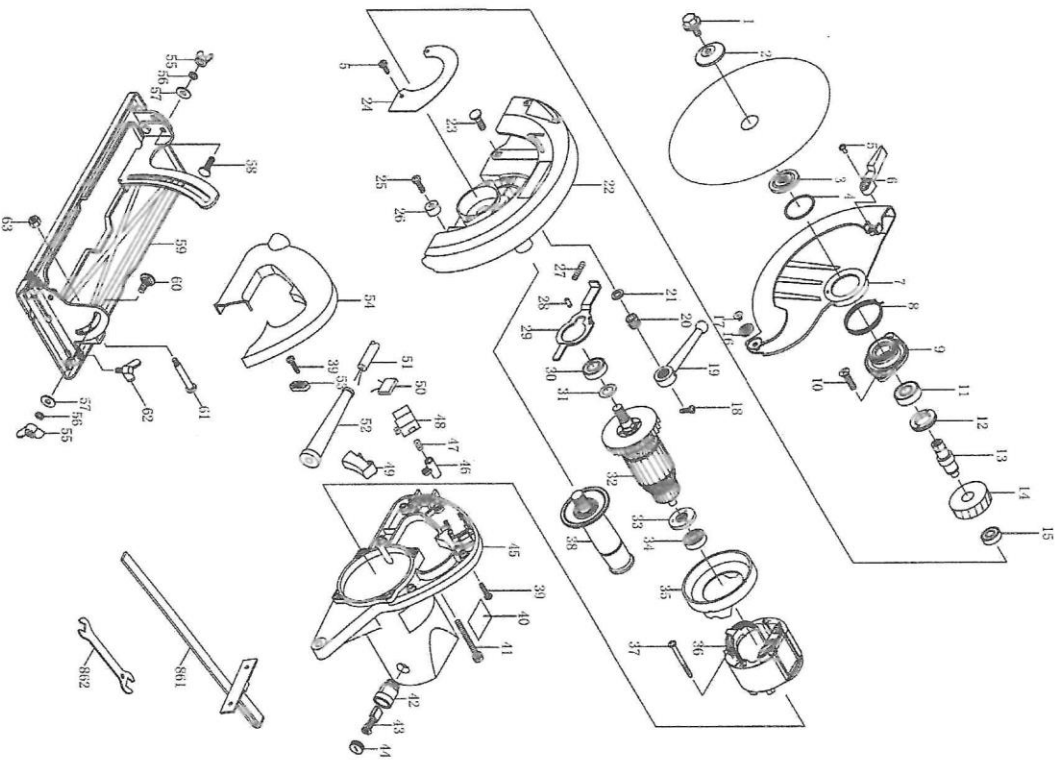
ОБЩИЕ РЕКОМЕНДАЦИИ ПО БЕЗОПАСНОСТИ ПРИ РАБОТЕ С ЭЛЕКТРОИНСТРУМЕНТОМ



ВНИМАНИЕ! Ознакомьтесь со всеми

предупреждениями по технике безопасности, инструментами, иллюстрациями и спецификациями, которые предоставляются вместе с этим электроинструментом. Несоблюдение всех приведенных ниже инструкций может привести к поражению электрическим током, пожару и/или серьезной травме.

Сохраните все предупреждения и инструкции для дальнейшего использования. Термин «электроинструмент» в предупреждениях относится к электроинструменту, работающему от сети (проводной) или от аккумулятора (беспроводной).



не используйте шнур для переноски,

выгибания или отключения

электроинструмента от розетки. Держите шнур вдали от источников тепла, масла, острых краев или движущихся частей.

Использование поврежденных или заплутанных шнуров повышает риск поражения электрическим током.

д) При работе с электроинструментом на открытом воздухе используйте удлинитель, подходящий для использования вне помещений. Используйте шнур, подходящий для использования вне помещений, уменьшает риск поражения электрическим током.

е) Если необходимо работать с электроинструментом во влажном месте, используйте источник питания, защищенный устройством защитного отключения (УЗО). Использование УЗО уменьшает риск поражения электрическим током.

3) Личная безопасность.

а) Будьте осмотрительны, следите за своими действиями и руководствуйтесь здравым смыслом при работе с электроинструментом. Не используйте электроинструмент, если вы устали или находитесь под воздействием наркотиков, алкоголя или лекарственных препаратов. Крайне важное ослабление внимания при работе с электроинструментом может привести к серьезной травме.

б) Используйте средства индивидуальной защиты. Всегда надевайте защитные очки. Используйте средства защиты, таких как пылезащитная маска, несколько слоев защитной обуви, каска или средства защиты органов слуха, в соответствующих условиях уменьшил количество несчастных случаев.

в) Предотвращайте непреднамеренный запуск. Убедитесь, что переключатель находится в выключенном положении перед подключением к источнику питания или аккумуляторной батарее, поднятием или переноской инструмента. Переноска электроинструментов с пальцем на переключателе или подана пиланца на электроинструменты с переключателем во включенном положении может привести к несчастным случаям.

г) Снимите регуляторный или гаечный ключ перед включением электроинструмента. Если оставить гаечный или другой ключ присоединенным к вращающейся части электроинструмента, это может привести к травме.

д) Не пытайтесь дотянуться до чего-либо.

1) Безопасность рабочей зоны

а) Поддерживайте чистоту и хорошее освещение в рабочей зоне. Загорюченные или темные участки становятся причиной несчастных случаев.

б) Не используйте электроинструменты во взрывоопасных средах, например в присутствии легко воспламеняющихся жидкостей, газов или пыли.

в) Не допускайте присутствия детей и посторонних лиц во время работы с электроинструментом. Оплакающие факторы могут привести к потере контроля.

2) Электробезопасность

а) Видли электроинструмента должны соответствовать розеткам. Запрещается изменять вилку каким-либо образом. Не используйте адаптерные вилки с замененными электроинструментами.

Использование вилки в незначительном виде и соответствующих розеток снижает риск поражения электрическим током.

б) Избегайте контакта тела с заземленными поверхностями, такими как трубы, радиаторы, плиты и холодильники. Существует повышенный риск поражения электрическим током, если ваше тело заземлено.

в) Не подвергайте электроинструменты воздействию дождя или влаги. Попадание воды в электроинструмент повышает риск поражения электрическим током.

г) Соблюдайте правила обращения с электрическим шнуром. Никогда

Всегда держите ноги в устойчивом положении и сохраняйте равновесие. Это позволит лучше контролировать электроинструмент в непредвиденных ситуациях.

е) Одевайтесь соответствующим образом. Не надевайте свободную одежду и украшения. Держите волосы и одежду подальше от движущихся частей. Свободная одежда, украшения или длинные волосы могут быть захвачены движущимися частями.

ж) Если предусмотрены устройства для подключения пылесборников для удаления и сбора пыли, убедитесь, что они подключены и используются надлежащим образом. Использование пылесборника может уменьшить риски, связанные с пылью.

з) Не допускайте ситуаций, когда хорошее знание инструмента в результате его частого использования послужит основанием для того, чтобы вы расслабились и пренебрегли принципами безопасного использования инструментов. Несосторожное действие может привести к серьезной травме в течение доли секунды.

4) Использование электроинструмента и уход за ним

а) Не применяйте силу к электроинструменту. Используйте электроинструмент,

подходящий для вашей задачи. Выбор подходящего электроинструмента позволит сделать работу лучше и безопаснее с той скоростью, для которой он был разработан.

б) Не используйте электроинструмент, если он не включается и не выключается с помощью переключателя. Любой электроинструмент, которым нельзя управлять с помощью переключателя, представляет опасность и подлежит ремонту.

в) Перед выполнением любых регулировок, заменой принадлежностей или хранением электроинструментов отсоедините вилку от источника питания и/или извлеките аккумуляторную батарею, если она съёмная, из электроинструмента. Такие меры предосторожности снижают риск случайного включения электроинструмента.

г) Храните неиспользуемые электроинструменты в недоступном для детей месте и не допускайте лиц, не знакомых с электроинструментом или данными инструкциями, к работе с ним. Электроинструменты представляют опасность в руках неподготовленных пользователей.

д) Выполняйте обслуживание

электроинструментов и принадлежностей. Проверьте наличие смещения или заедания движущихся частей, поломки

деталей и любых других условий, которые могут оказывать влияние на работу электроинструмента. При наличии повреждений электроинструмент необходимо отремонтировать перед использованием. Причиной многих несчастных случаев становится ненадлежащее обслуживание электроинструментов.

е) Держите режущие инструменты чистыми и острыми. Правильно обслуживайте инструменты с острыми режущими кромками с меньшей вероятностью будут заедать, и их легче контролировать.

ж) Используйте электроинструмент, принадлежность, насадку и т. д. в соответствии с настоящими инструкциями, принимая во внимание рабочие условия и работу, которую необходимо выполнить. Использование электроинструмента для выполнения задач, для которых он не предназначен, может привести к опасной ситуации.

з) Держите ручки и поверхности для захвата сухими, чистыми и обезжиренными. Скользкие ручки и поверхности для захвата не позволяют безопасно обращаться с инструментом и контролировать его в непредвиденных ситуациях.

б) Сервисное обслуживание
а) Сервисное обслуживание электроинструмента должно осуществляться квалифицированным специалистом с использованием только оригинальных запасных частей. Это обеспечит безопасность электроинструмента.

Дополнительные инструкции по технике безопасности для циркулярных пил

Инструкции по технике безопасности для всех пил

Процедуры резки
а) **ОПАСНО!** Держите руки подальше от зоны резки и пильного диска. Держите свою вторую руку на вспомогательной ручке или корпусе двигателя. Если удерживать пилу обеими руками, их невозможно порезать диском пилы.

б) Избегайте пространства под заготовкой. Защитный кожух не может защитить вас от пильного диска под заготовкой.

в) Отрегулируйте глубину пропила в соответствии с толщиной заготовки. Под заготовкой должно быть видно меньше

ПОЯСНЕНИЯ К ЧЕРТЕЖУ ОБЩЕГО ВИДА

1	Болт с внутренним шестигранником	34	Шариковый подшипник 6200VV
2	Внешний фланец	35	Разделительное кольцо
3	Внутренний фланец	36	Статор в сборе
4	Стопорное кольцо 40	37	Саморез с плоской головкой ST5X59
5	Саморез с плоской головкой M4X10 (с плоской шайбой)	38	Вспомогательная ручка
6	Регулировочный рычаг	39	Саморез с плоской головкой ST4,2X17
7	Регулируемый защитный кожух	40	Паспортная табличка
8	Торсионная пружина	41	Винт с полукруглой головкой M5X50 (с пружинными и плоскими шайбами)
9	Сепаратор подшипника	42	Держатель угольной щетки в сборе
10	Винт с потайной головкой с крестообразным шлицем M6X22	43	Угольная щетка
11	Шариковый подшипник 6202VV	44	Колпачок щеткодержателя
12	Сепаратор подшипника	45	Переключатель
13	Ходовый винт	46	Кнопка блокировки
14	Зубчатое колесо № 2	47	Пружина
15	Шариковый подшипник 6000VV	48	Курковый переключатель
16	Роликовая пластина	49	Курок
17	Опорная пластина	50	Конденсатор
18	Винт с плоской головкой M5X10	51	Шнур
19	Регулировочный рычаг в сборе	52	Защита шнура
20	Шестигранная гайка	53	Эластичная муфта
21	Плоская шайба 8	54	Кожух ручки
22	Фиксированный защитный кожух	55	Гайка-барашек
23	Болт с плоской головкой и квадратным подголовником, M8	56	Пружинная шайба
24	Перегораживающая пластина	57	Шайба 1
25	Винт с потайной головкой с крестообразным шлицем M6X28	58	Болт с плоской головкой и квадратным подголовником M6
26	Резиновая втулка	59	Основание в сборе
27	Возвратная пружина	60	Болт с плоской головкой и квадратным подголовником M6
28	Резиновый штифт	61	Винт с буртиком с прорезью
29	Рычаг блокировки	62	Барашковый болт M6
30	Шариковый подшипник 6002VV	63	Шестигранная стопорная гайка M6
31	Шайба 2	861	Направляющая планка (направляющая рейка)
32	Якорь в сборе	862	Гаечный ключ
33	Изолирующая шайба		