

электроринструмента, это может привести к травме.

д) Не пытайтесь дотянуться до чего-либо.

Всегда держите ноги в устойчивом положении и сохраняйте равновесие. Это позволит лучше контролировать инструмент в непредвиденных ситуациях.

е) Одевайтесь подходящим образом. Не надевайте свободную одежду и украшения. Держите волосы и одежду подальше от движущихся частей. Свободная одежда, украшения или длинные волосы могут быть захвачены движущимися частями.

ж) Если предусмотрены устройства для подключения пылесборников для удаления и сбора пыли, убедитесь, что они подключены и используются надлежащим образом. Использование пылесборника может уменьшить риски, связанные с пылью.

з) Не допускайте ситуаций, когда хорошее знание инструмента в результате его частого использования послужит основанием для того, чтобы вы расслабились и пренебрегли принципами безопасного использования инструментов. Неосторожное действие может привести к серьезной травме в течение доли секунды.

4) Использование электроинструмента и уход за ним

а) Не применяйте силу к электроинструменту. Используйте электроинструмент.

подходящий для вашей задачи. Выбор подходящего электроинструмента позволит сделать работу лучше и безопаснее с той скоростью, для которой он был разработан.

б) Не используйте электроинструмент, если он не включается и не выключается с помощью переключателя. Любой электроинструмент, которым нельзя управлять с помощью переключателя, представляет опасность и подлежит ремонту.

в) Перед выполнением любых регулировок, заменой принадлежностей или хранением электроинструментов отсоедините вилку от источника питания и (или) извлеките аккумуляторную батарею, если она съемная, из электроинструмента. Такие меры предосторожности снижают риск случайного включения электроинструмента.

г) Храните неиспользуемые электроинструменты в недоступном для детей месте и не допускайте лиц, не знакомых с электроинструментом или данными инструкциями, к работе с ним. Электроинструменты представляют опасность в руках неподготовленных

пользователей.

д) Выполняйте обслуживание электроинструментов и принадлежностей.

Проверьте наличие смещения или заедания движущихся частей, поломки деталей и любых других условий, которые могут оказывать влияние на работу электроинструмента. При наличии поврежденный электроинструмент необходимо отремонтировать перед использованием. Причиной многих несчастных случаев становится ненадлежащее обслуживание электроинструментов.

е) Держите режущие инструменты наточенными и чистыми. Правильно обслуживаемые инструменты с острыми режущими кромками с меньшей вероятностью будут заедать, и их легче контролировать.

ж) Используйте электроинструмент, принадлежности, насадки и т. д. в соответствии с этими инструкциями, принимая во внимание рабочие условия и тип работы. Использование электроинструмента для выполнения задач, для которых он не предназначен, может привести к опасной ситуации.

з) Держите ручки и поверхности для захвата сухими, чистыми и обезжиренными.

Скользкие ручки и поверхности для захвата не позволяют безопасно обращаться с инструментом и контролировать его в непредвиденных ситуациях.

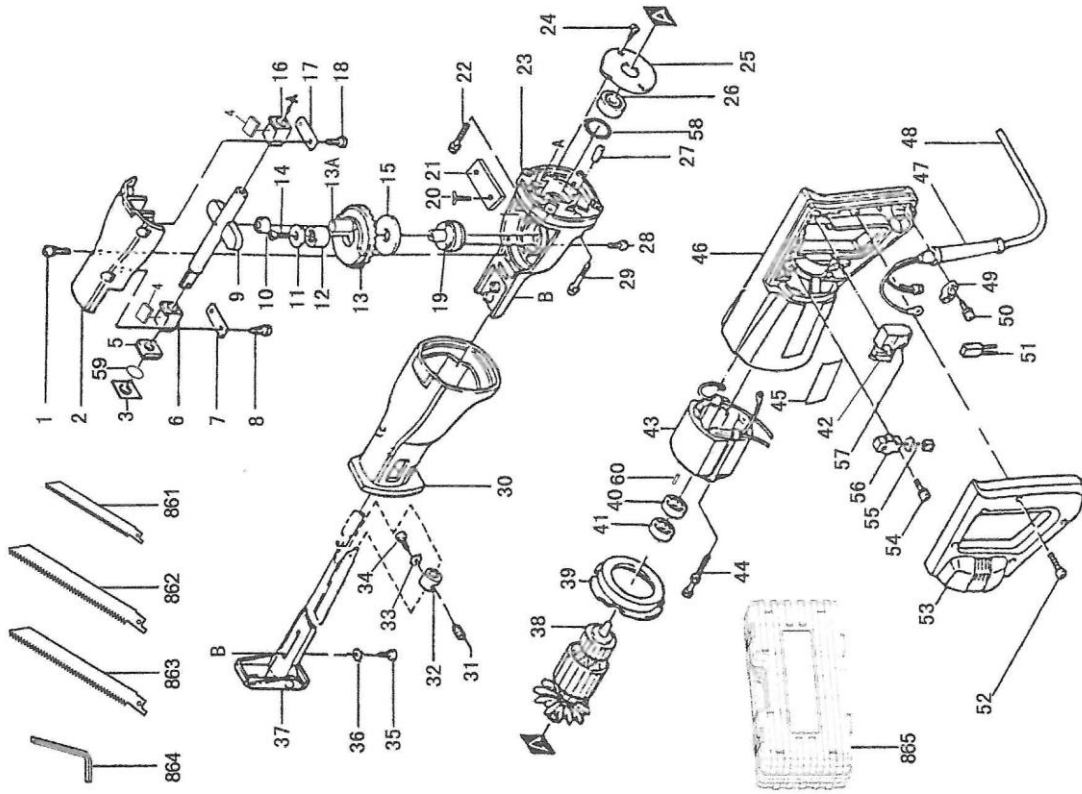
5) Сервисное обслуживание

а) Сервисное обслуживание электроинструмента должно осуществляться квалифицированным специалистом с использованием только оригинальных запасных частей. Это обеспечит безопасность электроинструмента.

Инструкции по технике безопасности для сабельных пил

Держите электроинструмент за изолированные рукоятки в ходе выполнения операций, при которых режущая принадлежность может коснуться скрытой проводки или собственного шнура. В результате контакта режущей принадлежности с «находящимися под напряжением» проводом открытые металлические части электроинструмента оказываются под напряжением, что может привести к поражению пользователя электрическим током.

Используйте зажимы или другой практичный



ПОЯСНЕНИЯ К ЧЕРТЕЖУ ОБЩЕГО ВИДА

1	Винт с плоской головкой (с пружинной шайбой)	33	Пружинная шайба
2	Крышка корпуса редуктора	34	Болт с внутренним шестигранным болтом
3	Крышка с защитой от пыли	35	Болт с внутренним шестигранным болтом
4	Войлочный квадрат	36	Пружинная шайба
5	Войлок	37	Основание
6	Квадратный маслоудерживающий подшипник	38	Якорь в сборе
7	Сепаратор подшипника	39	Перегораживающая пластина
8	Винт с плоской головкой (с пружинной шайбой)	40	Шариковый подшипник
9	Ползунчик	41	Изолирующая шайба
10	Игольчатый подшипник	42	Крышка для защиты от пыли
11	Плоская шайба	43	Статор в сборе
12	Игольчатый подшипник	44	Самонарезной винт с плоской головкой
13	Приводная спирально-коническая передача	45	Паспортная табличка
13а	Малый вал	46	Корпус двигателя
14	Винт с потайной головкой с крестообразными шлицем	47	Защита шнуров
15	Шайба	48	Шнур
16	Квадратный маслоудерживающий подшипник	49	Эластичная муфта
17	Сепаратор подшипника	50	Самонарезной винт с плоской головкой
18	Винт с плоской головкой (с пружинной шайбой)	51	Конденсатор
19	Вал редуктора	52	Самонарезной винт с плоской головкой
20	Винт с потайной головкой с крестообразными шлицем	53	Кожух ручки
21	Квадратная пластина	54	Самонарезной винт с плоской головкой
22	Самонарезной винт с плоской головкой	55	Угольная щетка
23	Корпус редуктора	56	Держатель угольной щетки
24	Винт с потайной головкой с крестообразными шлицем	57	Курковый переключатель
25	Сепаратор подшипника	58	Стопорное кольцо для вала
26	Шариковый подшипник	59	Уплотнительное кольцо
27	Резиновый штифт	60	Резиновый штифт
28	Винт с плоской головкой (с пружинной шайбой)	61	Пильное полотно
29	Самонарезной винт с плоской головкой	62	Пильное полотно
30	Разноная втулка	63	Пильное полотно
31	Закжимной винт с шестигранной головкой	64	Шестигранный ключ
32	Закжим для полотна	65	Пластмассовый чехол

способ закрепить и зафиксировать заготовку на устойчивой платформе. Удерживание заготовки руками или телом опасно, ее неустойчивой и может привести к повреждению.

Срок службы изделия составляет 5 лет, по истечении 5 лет, изделия могут представлять опасность для жизни, здоровья потребителей, причинять вред его имуществу или окружающей среде.

СИМВОЛ

ВНИМАНИЕ



Чтобы снизить риск получения травмы, пользоваться должен прочитав инструкцию по эксплуатации



Инструмент класса II

ТЕХНИЧЕСКИЕ ХАРАКТЕРИСТИКИ

Данное изделие подходит для прямостоящего растения дерева, металла, пластика, резины и других листовых материалов и труб при обычных условиях окружающей среды.

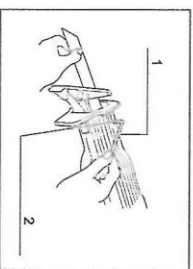
Модель	КЛГ-30
Номинальная мощность	590Вт
Число ходов	0-2300/мин
Величина хода	30мм
Макс глубина пропила	90мм
Масса нетто	3,2кг

※В связи с тем, что программа исследованной и разрабатывается, приведенные здесь технические характеристики могут быть изменены без предварительного уведомления.

ИНСТРУКЦИЯ ПО ЭКСПЛУАТАЦИИ

•Установка и снятие пильного полотна
Для установки полотна ослабьте винт с внутренним шестигранным болтом с помощью шестигранного ключа. Вставьте полотно кромок вверх или вниз между зажимом полотна и ползунком так, чтобы штифт на ползунке попал в отверстие на конце полотна. Затем надежно затяните зажимной винт.

ОСТОРОЖНО! Перед установкой или снятием пильного полотна всегда проверяйте, чтобы инструмент был выключен и отсоединен от розетки.



1. Шестигранный ключ
2. Винт с шестигранным углублением под ключ

•Регулировка основания
Чтобы изменить положение башмака, ослабьте

два винта с внутренним шестигранным болтом, удерживающие башмак вперед или назад в нужное положение. Затем надежно затяните два винта, чтобы зафиксировать основание.



1. Основание
2. Винт с шестигранной головкой

•Использование переключателя
Чтобы запустить инструмент, просто нажмите кнопку переключателя. Отпустите кнопку, чтобы остановить инструмент. Для непрерывной работы потяните кнопку, а затем нажмите кнопку блокировки. Чтобы остановить

инструмент из заблокированного положения, полностью потяните кнопку, а затем отпустите ее. Скорость можно регулировать, поворачивая ручку регулировки скорости на кнопке переключателя.