

надевайте свободную одежду и украшения. Держите волосы и одежду подальше от движущихся частей. Свободная одежда, украшения или длинные волосы могут быть захвачены движущимися частями.

- ж) Если предусмотрены устройства для подключения пылесборников для удаления и сбора пыли, убедитесь, что они подключены и используются надлежащим образом. Использование пылесборника может уменьшить риски, связанные с пылью.
- з) Не допускайте ситуаций, когда хорошее знание инструмента в результате его частого использования послужит основанием для того, чтобы вы расслабились и пренебрегли принципами безопасного использования инструментов. Неосторожное действие может привести к серьезной травме в течение доли секунды.

4) Использование электроинструмента и уход за ним

- а) Не применяйте силу к электроинструменту. Используйте электроинструмент, подходящий для вашей задачи. Выбор подходящего электроинструмента позволит сделать работу лучше и безопаснее с той скоростью, для которой он был разработан.
- б) Не используйте электроинструмент, если он не включается и не выключается с помощью переключателя. Любой электроинструмент, которым нельзя управлять с помощью переключателя, представляет опасность и подлежит ремонту.
- в) Перед выполнением любых регулировок, заменой принадлежностей или хранением электроинструментов отсоедините вилку от источника питания и/или извлеките аккумуляторную батарею, если она съемная, из электроинструмента. Такие меры предосторожности снижают риск случайного включения электроинструмента.

г) Храните неиспользуемые электроинструменты в недоступном для детей месте и не допускайте лиц, не знакомых с электроинструментом или данными инструкциями, к работе с ним. Электроинструменты представляют опасность в руках неподготовленных пользователей.

- д) Выполняйте обслуживание электроинструментов и принадлежностей. Проверьте наличие смещения или заедания движущихся частей, поломки деталей и любых других условий, которые могут оказывать влияние на работу электроинструмента. При наличии повреждений электроинструмент необходимо отремонтировать перед использованием. Причиной многих несчастных случаев становится ненадлежащее обслуживание

электроинструментов.

- е) Держите режущие инструменты наточенными и чистыми. Правильно обслуживаемые инструменты с острыми режущими кромками с меньшей вероятностью будут заедать, и их легче контролировать.

ж) Используйте электроинструмент, принадлежности, насадки и т. д. в соответствии с настоящим инструкциями, принимая во внимание рабочие условия и работу, которую необходимо выполнить. Использование электроинструмента для выполнения задач, для которых он не предназначен, может привести к опасной ситуации.

з) Держите ручки и поверхности для захвата сухими, чистыми и обезжиренными.

Скользкие ручки и поверхности для захвата не позволяют безопасно обращаться с инструментом и контролировать его в непредвиденных ситуациях.

5) Сервисное обслуживание

- а) Сервисное обслуживание электроинструмента должно осуществляться квалифицированным специалистом с использованием только оригинальных запасных частей. Это обеспечит безопасность электроинструмента.

Инструкции по технике безопасности для сабельных пил

Держите электроинструмент за изолированные рукоятки в ходе выполнения операций, при которых режущая принадлежность может коснуться скрытой проводки или собственного шнура. В результате контакта режущей принадлежности с «находящимся под напряжением» проводом открытые металлические части электроинструмента оказываются под напряжением, что может привести к поражению пользователя электрическим током.

Используйте зажимы или другой практичный способ закрепить и зафиксировать заготовку на устойчивой платформе. Удерживание заготовки руками или телом делает ее неустойчивой и может привести к потере контроля.

Срок службы изделия составляет 5 лет, по истечении 5 лет, изделия могут представлять опасность для жизни, здоровья потребителя, причинять вред его имуществу или окружающей среде.

СИМВОЛ



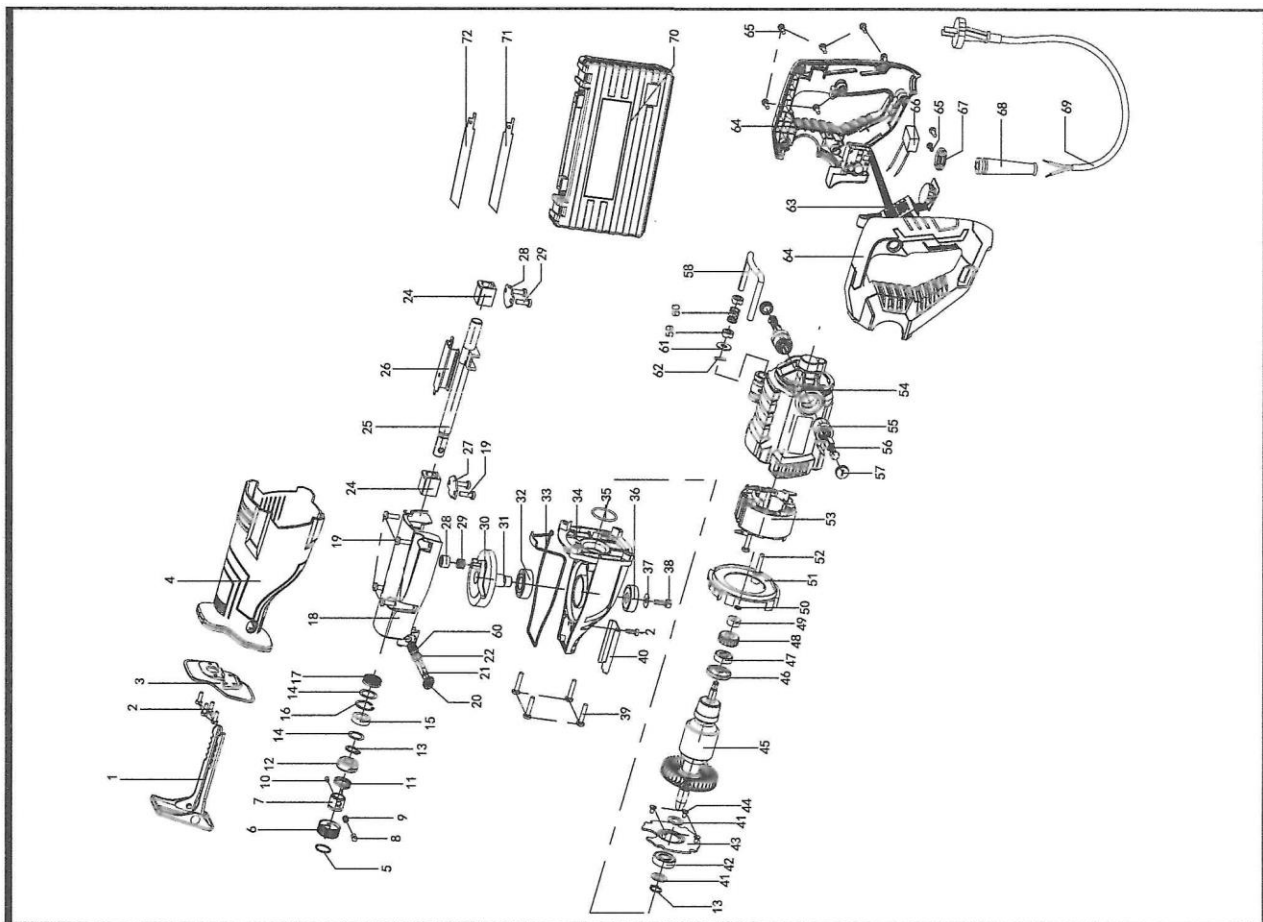
ВНИМАНИЕ



Чтобы снизить риск получения травмы, пользователь должен прочитать инструкцию по эксплуатации



Двойная изоляционная изоляция



ПОЯСНЕНИЯ К ЧЕРТЕЖУ ОБЩЕГО ВИДА

51	Перегораживающая пластина	63	Контроллер переключения скорости
52	Саморез с плоской головкой	64	Ручка в сборе
53	Статор	65	Саморез с плоской головкой, М4 16 шт.
54	Корпус двигателя	66	Конденсатор
55	Держатель угольной щетки в сборе	67	Фланец
56	Угольная щетка	68	Защита шнура
57	Копыточек щеткодержателя	69	Шнур
58	Крышечка	70	Пластмассовая коробка
59	Трубка	71	Пильное полотно
60	Пружина	72	Пильное полотно
61	Шайба 2		
62	Эластичный штифт, 3 × 12		

ТЕХНИЧЕСКИЕ ХАРАКТЕРИСТИКИ

Данное изделие подходит для прямостоящих растений Деревя, металла, пластика, резины и других листовых материалов и труб при обычных условиях окружающей среды.

Модель	КЛГО2-30
Номинальная мощность	1300 Вт
Число ходов	0-2900 /мин
Величина хода	30мм
Максимальная глубина реза (Дерево/Клепаная труба)	255/130мм
Масса нетто	3,8кг

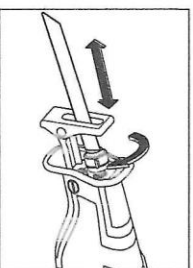
※В связи с тем, что программа исследований и разработка продолжается, приведенные здесь технические характеристики могут быть изменены без предварительного уведомления.

ИНСТРУКЦИЯ ПО ЭКСПЛУАТАЦИИ

• Установка пильного полотна

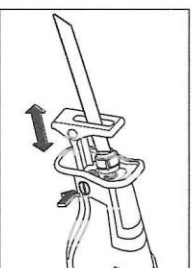
Поверните втулку по направлению стрелки, поднимите или опустите лезвие пилы и вставьте пильное полотно. Сделайте так, чтобы отверстие на рукоятке ножа было направлено на выступающую часть зажимной втулки пилы, а затем опустите втулку и патрон автоматически зафиксирует пильное полотно.

ОСТОРОЖНО! Перед установкой или снятием пильного полотна всегда проверяйте, чтобы инструмент был выключен и отсоединен от розетки.



• Регулировка башмака

Нажмите кнопку в направлении стрелки, проведите вперед и назад, отрегулируйте башмак в нужном положении и нажмите кнопку, чтобы зафиксировать башмак.



• Использование переключателя

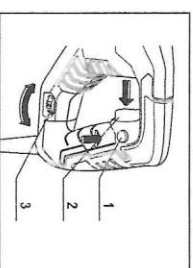
Чтобы запустить инструмент, просто потяните кнопку переключателя. Отпустите кнопку, чтобы остановить инструмент. Для непрерывной

работы потяните кнопку, а затем нажмите кнопку блокировки. Чтобы остановить инструмент из заблокированного положения, полностью потяните кнопку, а затем отпустите ее.

Скорость можно регулировать, поворачивая ручку регулировки скорости на кнопке переключателя. Регулировка скорости имеет 1-6 передач, 1 — низкая скорость, а 6 — высокая скорость.

ВНИМАНИЕ! Перед подключением инструмента всегда проверяйте, правильно ли сработывает курковый переключатель и возвращается ли он в положение «Выкл.» при отпускании.

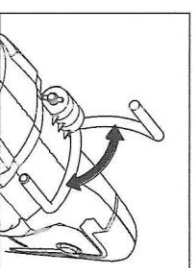
Инструмент имеет функцию защиты от отключения питания. В случае неправильного отключения питания после запуска инструмента его можно нормально запустить только после сброса переключателя.



1. Кнопка блокировки
2. Кнопка переключателя
3. Ручка управления скоростью

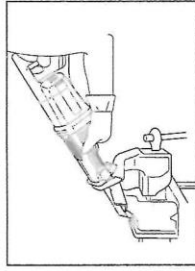
• Использование подвесной пружины

Поверните пружину в сторону стрелки, указанной на изображении, чтобы открыть ее и повесить инструмент на веревку или пояс для временного использования. Пружину можно повернуть и закрыть, когда она не используется.



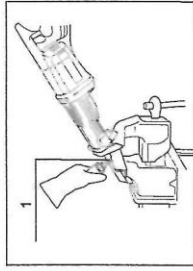
• Эксплуатация

Включите инструмент и подождите, пока лезвие не наберет полную скорость, а затем прижмите башмак к заготовке и начните резку.
ОСТОРОЖНО! Слишком большое усилие может привести к изгибу или скручиванию лезвия, что может стать причиной его поломки.



• Резка металла

Всегда используйте подходящую охлаждающую жидкость (омазоочно-охлаждающую жидкость) при резке металла. Невыполнение этого требования приведет к преждевременному износу лезвия.



1. Подача охлаждающей жидкости

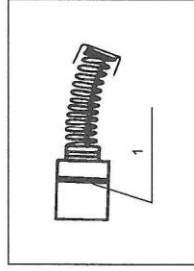
✳ Поврежденный шнур необходимо заменить специальным шнуром, приобретенным в авторизованном сервисном центре.

✳ Для обеспечения БЕЗОПАСНОСТИ и НАДЕЖНОСТИ изделия, ремонт, любое другое обслуживание или регулировка должны выполняться авторизованными сервисными центрами.

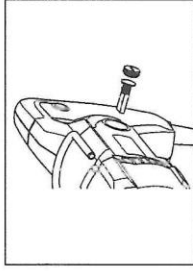
ПОЯСНЕНИЯ К ЧЕРТЕЖУ ОБЩЕГО ВИДА

1	Регулирующая линейка	26	Направляющая пластина
2	Винт с плоской головкой М4 × 12	27	Фланец
3	Перегородка	28	Втулка вала, 11 × 14 × 10
4	Защитный рукав	29	Штифт, 2 × 8
5	Стопорное кольцо	30	Зубчатое колесо
6	Приводная втулка	31	Опора
7	Направляющая втулка	32	Шариковый подшипник 6202ZZ (LFB)
8	Стопорный штифт	33	Сальник
9	Пружина, 6 × 0,45 × 5	34	Корпус редуктора
10	Штифт, 4 × 6	35	Уплотнительное кольцо (28 × 2)
11	Пружина сжатия	36	Шариковый подшипник 6201DDW (NSK)
12	Крышка патрона лезвия	37	Охватывающая муфта, Ø6,4 × Ø16 × 1
13	Стопорное кольцо для вала, 12	38	Винт с шестигранной головкой, М5 16 шт.
14	Шайба D	39	Саморез с плоской головкой, ST5 25 шт. (с плоской шайбой)
15	Войлочное кольцо	40	Направляющая пластина
16	Стопорное кольцо для отверстия	41	Шайба
17	X-образное кольцо	42	Шариковый подшипник 6001-2RS (RB)
18	Крышка корпуса редуктора	43	Направляющая линейка
19	Винт с полукруглой головкой М5 18 шт. (с пружинными и плоскими шайбами)	44	Винт с потайной головкой с крестообразным шлицем М4 × 8
20	Кнопка	45	Якорь
21	Рычаг блокировки	46	Изолирующая шайба
22	Шайба	47	Шариковый подшипник
23	Пружина, 10x1x15	48	Крышка подшипника (22 × 24 × 9,2)
24	Квадратный маслоудерживающий подшипник	49	Магнитное кольцо
25	Ходовой стержень	50	Раздельная шайба 6

1. Предельная отметка



С помощью отвертки снимите крышку щетки, выньте изношенную угольную щетку и замените ее новой, а затем надежно затяните крышку щетки.



ОБСЛУЖИВАНИЕ И УХОД

ОСТОРОЖНО! Перед осмотром и обслуживанием всегда проверяйте, чтобы инструмент был выключен и отсоединен от розетки.

• Проверка крепежного винта

Всегда проверяйте, затянут ли крепежный винт. При ослаблении винта его следует немедленно затянуть, чтобы избежать несчастных случаев.

• Техническое обслуживание электродвигателя

Обмотка электродвигателя — это самое «сердце» электроинструмента. Чтобы не повредить и/или не намочить обмотку маслом или водой, соблюдайте должную осторожность.

• Осмотр угольных щеток

Регулярно снимайте и проверяйте угольные щетки. Замените их при износе до предельной отметки. Содержите угольные щетки в чистоте, чтобы они могли свободно скользить в держателях. Обе угольные щетки следует заменять одновременно.