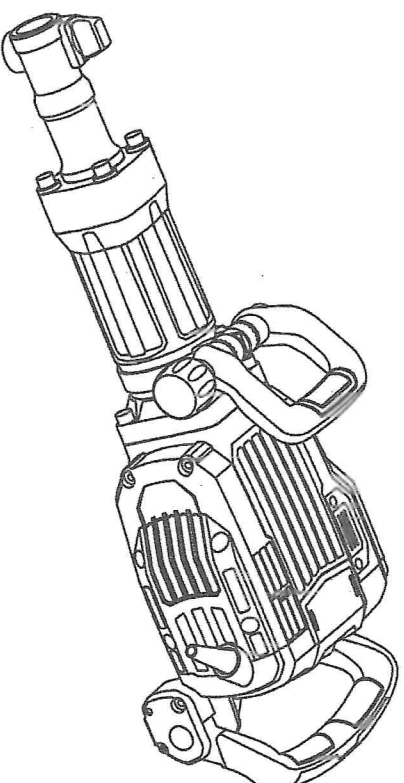


ИНСТРУКЦИЯ ПО ЭКСПЛУАТАЦИИ



JIANGSU DONGCHENG M&E TOOLS CO., LTD,
адрес: Power Tools Industrial Park of Taifeng, Qidong City,
Jiangsu Province, China.
+86-(400-182-5988)
<https://dcktool.ru/>

Страна производитель: Китайская Народная Республика
Изготовитель: JIANGSU DONGCHENG M&E TOOLS CO., LTD.
Адрес: Китай, Power Tools Industrial Park of Taifeng, Qidong
City, Jiangsu Province.
Сертификат соответствия: №ЕАЭС RU С CN, АЖ-49.В.02298/23
Срок действия: с 22.03.2023г. по 21.03.2028г. включительно
Декларация о соответствии: ЕАЭС № RU.Д-СН.РА02.В.39070/23
Срок действия: с 14.03.2023г. по 13.03.2028г. включительно



Дробная изоляция



Изображения, рисунки и фотографии молот не имеют
отношения к последнему улучшению продукта, см.
инструкцию вшитую устройству.

KZG16

Отбойный молоток электрический

ДСК

RU

90540600464/2023.03/NO.3

RU Перед использованием внимательно прочитайте и примите к сведению данную инструкцию.

ОБЩИЕ РЕКОМЕНДАЦИИ ПО БЕЗОПАСНОСТИ ПРИ РАБОТЕ С ЭЛЕКТРОИНСТРУМЕНТОМ



ВНИМАНИЕ! Внимательно ознакомьтесь со всеми инструкциями. Несоблюдение нижеперечисленных инструкций может привести к поражению электрическим током, возгоранию и/или серьезным травмам.

Сохраните все предупреждения и инструкции для дальнейшего использования.

Термином «электроинструмент» в инструкции обозначается электроинструмент, работающий от сети (проводной) или от аккумулятора (беспроводной).

- 1) **Безопасность в рабочей зоне**
 - а) Рабочая зона должна быть чистой и хорошо освещенной. Захламленность или недостаточная освещенность могут привести к несчастным случаям.
 - б) Не работайте с электроинструментами во взрывоопасной атмосфере, например, в присутствии легковоспламеняющихся жидкостей, газов или пыли. Работа с электроинструментом может создать искры, которые могут воспламенить пыль или испарения.
 - в) Во время работы с электроинструментом не подпускайте детей и посторонних лиц. Отвлечение внимания может привести к потере контроля.
- 2) **Электрическая безопасность**
 - а) Вилки электроинструментов должны соответствовать розетке. Ни в коем случае не модифицируйте вилку. Не используйте штепсель-переходники с заземленными (заземляющими) электроинструментами. Немодифицированные вилки и соответствующие розетки уменьшат риск поражения электрическим током.
 - б) Избегайте контакта тела с заземленными или заземленными поверхностями, такими как трубы, радиаторы, печи и холодильники. Существует повышенный риск поражения электрическим током, если ваше тело заземлено или закоротено.
 - в) Не подвешивайте электроинструменты воздействием дождя или влаги.
Попадание воды в электроинструмент увеличивает риск поражения электрическим током.
 - г) Не допускать нецелевого использования кабеля питания. Никогда не используйте кабель питания для переноски, перетягивания или отсоединения электроинструмента. Держите кабель питания подальше от тепла, масла, острых краев или движущихся частей. Пережатые или спутанные кабели питания повышают риск поражения электрическим током.
 - д) При работе с электроинструментом на открытом воздухе используйте удлинитель, подходящий для использования вне помещений. Использование кабеля питания, необходимого для эксплуатации вне помещений, снижает риск поражения электрическим током.
 - е) Если работа с электроинструментом во влажном помещении неизбежна, используйте источник питания с устройством защитного отключения (УЗО). Использование УЗО снижает риск поражения электрическим током.
- 3) **Личная безопасность**
 - а) При работе с электроинструментом будьте бдительны, следите за своими действиями и руководствуйтесь здравым смыслом. Не используйте электроинструмент, когда вы устали или находитеесь под воздействием наркотических веществ, алкоголя или лекарственных средств. Невнимательность при работе с электроинструментом может привести к серьезным травмам.
 - б) Используйте средства индивидуальной защиты. Всегда надевайте защиту для глаз. Защитные средства, такие как противопылевая маска, некальзкая обувь, каска или средства защиты органов слуха, используемые в соответствующих условиях, уменьшат количество травм.
 - в) Предотвратите непреднамеренный запуск. Перед подключением к источнику питания и/или аккумуляторной батарее, возьмите или переноской инструмента убедитесь, что переключатель находится в выключенном положении. Если пользоваться переносим электроинструмент, держа палец на переключателе, или запускает электроинструмент с переключателем во включенном положении, это может привести к несчастным случаям.
 - г) Перед включением инструмента убедитесь регулировочный или гаечный ключ, гаечный ключ или ключ, оставленный на εργαющей части электроинструмента, может привести к травмам.
 - д) Не перенапрягайтесь. Всегда сохраняйте

равновесие и твердо стойте на ногах. Это позволит лучше контролировать электроинструмент в непредвиденных ситуациях.

е) Одевайтесь правильно. Запрещено носить свободную одежду или украшения. Волосы, одежду и перчатки необходимо держать на расстоянии от движущихся частей. Свободная одежда, украшения или длинные волосы могут попасть в движущиеся части.

ж) Если предусмотрены устройства для подключения средств удаления и сбора пыли, убедитесь, что они подключены и используются должным образом.

Использование пылеуловителей может снизить риск простуды, вызванных пылью.

з) Во время работы не отходите от места работы и не игнорируйте их из-за безопасности и не игнорируйте их из-за частого использования инструмента. Любое неосторожное движение может повлечь за собой серьезные травмы.

4) Эксплуатация и обслуживание электроинструментов

а) Не нужно применять силу при использовании электроинструмента. Для работы нужно использовать правильный электроинструмент. Правильно подобранный электроинструмент, используемый на рекомендованной для него скорости, поможет выполнять работу лучше и безопаснее.

б) Нельзя использовать электроинструмент, если переключатель не включает и не выключает его. Любой электроинструмент, которым невозможно управлять с помощью переключателя, опасен и подлежит ремонту.

в) Перед выполнением любых регулировок, заменой принадлежностей или подготовкой электроинструмента к хранению необходимо отключить его от сети и снять аккумулятор.

Такие превентивные меры безопасности снижают риск случайного запуска электроинструмента.

г) Храните электроинструменты в недоступном для детей месте и не допускайте к работе с ними лиц, не умеющих с ними обращаться или не знакомых с данной инструкцией. Электроинструменты опасны в руках неопытных пользователей.

д) Электроинструменты необходимо обслуживать. Смещение или зацепления движущихся частей, поломки деталей и любые другие неисправности, которые могут повлиять на работу электроинструмента, должны отсутствовать. Если инструмент поврежден, перед использованием его необходимо отремонтировать. Многие

несчастные случаи происходят из-за плохого обслуживания электроинструментов.

е) Режущие инструменты должны оставаться острыми и чистыми. Правильно обслуживаемые режущие инструменты с острыми режущими краями режут зачищаяют и ими легче управлять.

ж) Используйте электроинструмент, комплектующие, насадки и т.д. в соответствии с данной инструкцией, с учетом условий труда и выполняемой работы. Использование электроинструмента не по назначению может привести к возникновению опасной ситуации.

з) Держите рукоятку и поверхность захвата сухими и чистыми, без смазки. В случае несчастного случая мокрая рукоятка не гарантирует надежный захват и контроль над инструментом.

5) Техническое обслуживание

а) Техническое обслуживание производится только сотрудниками авторизованного сервисного центра. Это обеспечивает безопасный ремонт электроинструмента и его дальнейшую эксплуатацию.

Меры предосторожности при работе с дрелью а) Используйте защитные наушники. Воздействие шума может привести к потере слуха.

б) Используйте вспомогательную рукоятку(и), если она поставляется вместе с инструментом. Потеря контроля может привести к травме.

в) При выполнении операций, во время которых режущий инструмент может задеть скрытую проводку или собственный кабель, держите его за изолированные рукоятки. Контакт режущего инструмента с кабелем под напряжением может привести к появлению напряжения на открытых металлических компонентах электроинструмента и поражению оператора электрическим током.

Срок службы изделия составляет 5 лет, по истечении 5 лет, изделия могут представлять опасность для жизни, здоровья потребителя, причинять вред его имуществу или окружающей среде.

СИМВОЛ



ВНИМАНИЕ!



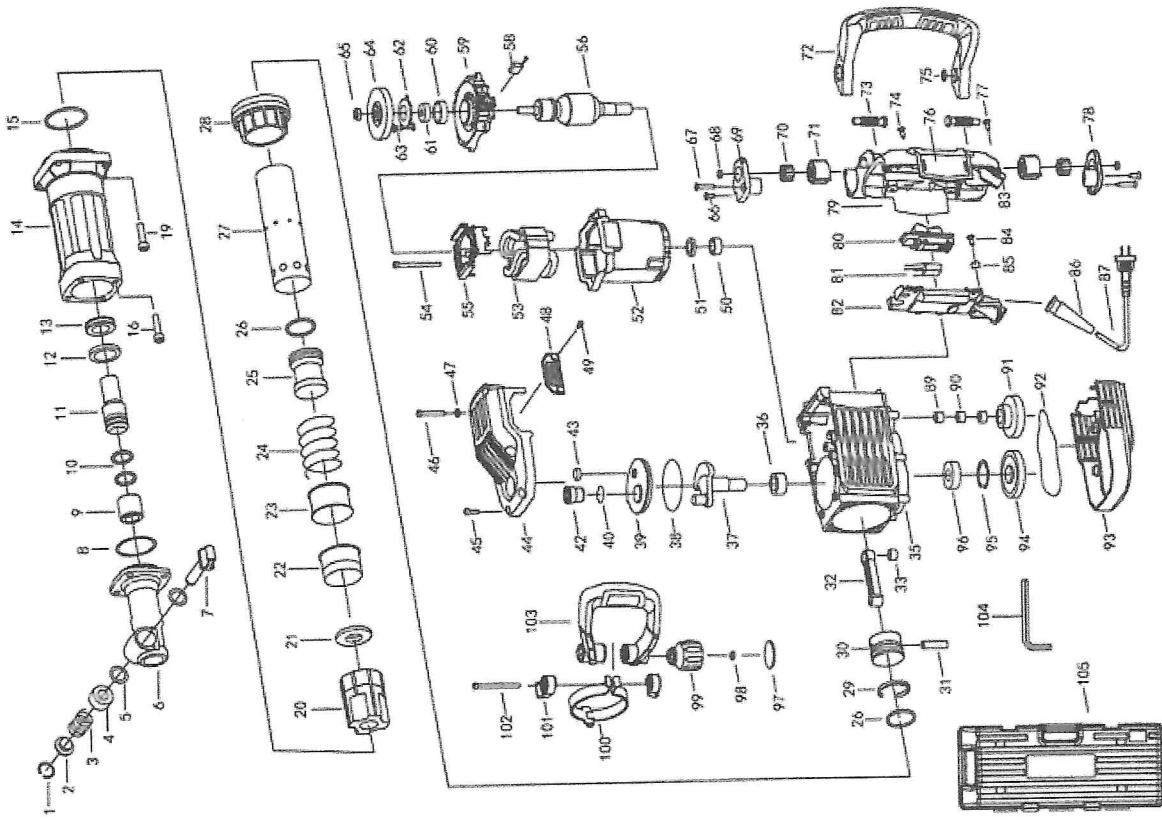
Чтобы снизить риск получения травмы, пользователь должен прочитать инструкцию по эксплуатации



Используйте средства защиты слуха



Двойная изоляция



56	Якорь	82	Блок переключателя
58	Угольная щётка	83	Крышка переключателя
59	Блок держателя щёток	84	Самонарезающий винт с плоскоконической головкой
60	Крышка подшипника	85	Сброс напряжения
61	Шарикоподшипник	86	Защитное устройство кабеля
62	Держатель подшипника	87	Кабель
63	Самонарезающий винт с плоскоконической головкой	89	K12x18x12TN1(SZZH)
64	Вентильатор	90	Кольцевая проставка роликовой иглы
65	Шестигранная гайка	91	Скорость 1
66	Самонарезающий винт с плоскоконической головкой	92	Масляное уплотнение нижней крышки корпуса
67	Самонарезающий винт с плоскоконической головкой	93	Нижняя крышка корпуса
68	Шестигранная гайка	94	Скорость 2
69	Правая накладка рукоятки	95	Стороннее кольцо для отверстия 47
70	Шлицевая втулка рукоятки	96	Шарикоподшипник
71	Амортизатор рукоятки	97	Крышка ручки
72	Рукоятка	98	Шестигранная гайка М6
73	Шлицевая втулка рукоятки	99	Ручка
74	Самонарезающий винт с плоскоконической головкой	100	Узел вспомогательной рукоятки с крюком
75	Шайба рукоятки	101	Блок преобразования
76	Пластиковая табличка	102	Шестигранный винт
77	Самонарезающий винт с плоскоконической головкой	103	Вспомогательная рукоятка
78	Левая накладка рукоятки	104	Шестигранный ключ 10
79	Чезадо рукоятки	105	Пластиковый корпус
80	Переключатель		
81	Провод статора		

ТЕХНИЧЕСКИЕ ХАРАКТЕРИСТИКИ

Данное изделие подходит для дробления, выравнивания, выкапывания, изготовления желобов, резы и других работ с бетоном, каменными конструкциями, асфальтовым покрытием и др. при использовании долота или других подходящих приспособлений, например, зубила, лопатки и др. при обычных условиях окружающей среды.

Номинальная мощность	1700Вт
Частота удара	1300 /мин
Макс. сила удара	45Дж
Масса нетто	18,8кг

✳ В связи с продолжающейся программой исследований и разработок, приведенные здесь технические характеристики могут быть изменены без предварительного уведомления.

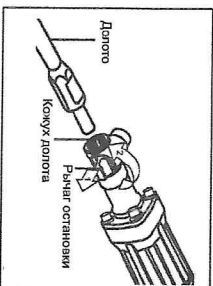
ИНСТРУКЦИЯ ПО ЭКСПЛУАТАЦИИ

Установка или извлечение долота

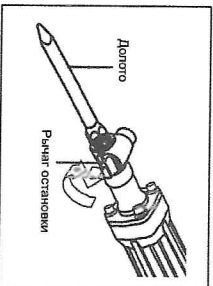
ВНИМАНИЕ: Всегда проверяйте, выключен ли инструмент и отключен ли он от сети, прежде чем вставить или извлечь биты.

Для установки биты, поверните стопорный рычаг на 180° против часовой стрелки, потянув его на себя. Затем вставьте хвостовик биты в шестигранное отверстие в муфте долота.

Зажмите инструмент, повернув стопорный рычаг на пол-оборота в противоположном направлении. Подните хвостовик биты после установки, чтобы убедиться, что он зафиксирован (Рис. 1)

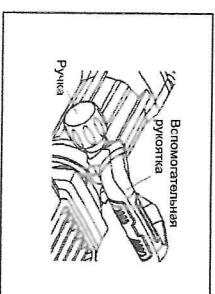


Для извлечения биты поверните стопорный рычаг на 180° против часовой стрелки, и извлеките биты (Рис.2)



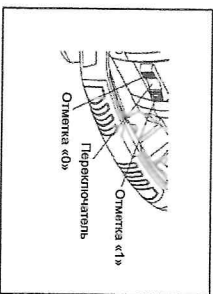
Установка вспомогательной рукоятки
Вспомогательная рукоятка поворачивается в любую сторону, что позволяет с лёгкостью использовать инструмент в любом положении. Ослабьте ручку и поверните вспомогательную

рукоятку в нужное положение, после чего затяните ручку. (Рис. 3)



Использование переключателя

ВНИМАНИЕ: Перед подключением инструмента к сети, всегда проверяйте, правильно ли срабатывает курковый переключатель и возвращается ли он в положение «ВЫКЛ.» при отпущении. Чтобы включить инструмент, просто нажмите кнопку «1» на кнопке. Нажмите на отметку «0» на кнопке, чтобы выключить инструмент. (Рис. 4)



Измельчение/Отслоение/Снос

Крепко держите инструмент обеими руками. Включите инструмент и слегка надавите на него, чтобы не было неконтролируемого отскока/вибрации. Слишком сильное нажатие на инструмент не повысит эффективность.

ТЕХНИЧЕСКОЕ ОБСЛУЖИВАНИЕ

ПОЯСНЕНИЯ К ЧЕРТЕЖУ ОБЩЕГО ВИДА

1	Демпфирующее кольцо	29	Поршневое кольцо
2	Высокотемпературная пайка	30	Поршень
3	Пружина муфты кайла	31	Штифт поршня
4	Выберите пружинную втулку биты	32	Узел соединительного стержня
5	О-образное кольцо вала биты для листов	33	О-образное кольцо крышки маслянки
6	Рукав кайла	35	Крышка маслянки корпуса редуктора
7	Вал биты для листов	36	О-образное кольцо
8	О-образное кольцо муфты кайла	37	Колпачок маслянки
9	направляющая втулка долота	38	Войлок крышки маслянки
10	О-образное кольцо ударного винта	39	Крышка корпуса
11	Ударный болт	40	Винт с шестигранной головкой (сплюскай шайбой)
12	Разделительное кольцо	42	Винт с шестигранной головкой
13	Демпфирующая шайба	43	Плоская шайба 6
14	Крышка цилиндра	44	Крышка держателя щётки
15	О-образное кольцо крышки цилиндра	45	Винт с шестигранной головкой
16	Винт с шестигранной головкой (с пружинной и плоской шайбой)	46	RNA4904/3(ST)CT
19			
20	Опора цилиндра	47	Блок уплотнения вала
21	Шайба цилиндра	48	Крышка статора
22	Сторонняя втулка цилиндра	49	Статор
23	Пружинная втулка цилиндра	50	Самонарезающий винт с плоскоконической головкой
24	Пружина цилиндра	51	Пресс-гильза статора
25	Боек	52	Кабель
26	О-образное кольцо бойка	53	Рычаг переключения
27	Цилиндр	54	Постоянное электронное управление
28	Удерживающая втулка цилиндра	55	Пресс-гильза статора

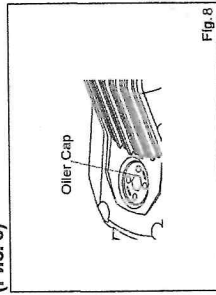
замены угольных щёток.

- Заполнение количеством, превышающим обозначенное (ок. 60 грамм), может привести к неправильному срабатыванию или поломке инструмента. Заполняйте только обозначенным количеством смазки.

• Не завинчивайте крышку маслянки слишком сильно во время установки, поскольку она изготовлена из полимера и её легко сломать. Этот инструмент не требует ежечасной или ежедневной смазки, поскольку имеет систему смазки, заполненную консистентной смазкой. Для смазки рекомендуем привезти/отправить инструмент продавцу. Однако если вам необходимо смазать инструмент самостоятельно ввиду обстоятельств, действуйте следующим образом.

Запустите инструмент на несколько минут, чтобы он прогрелся. Выключите инструмент и отключите его от сети. Положите инструмент на стол так, чтобы конец биты был направлен вверх. Это позволит старой смазке собраться внутри корпуса кривошипа. Примерно через 5 минут снимите крышку маслянки с помощью шестигранного ключа. Вытрите старую смазку внутри и заправьте свежей смазкой (60 грамм).

(Рис. 8)



✘ Поврежденный шнур необходимо заменить специальным шнуром, приобретенным в авторизованном сервисном центре.

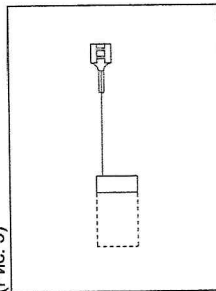
✘ Для обеспечения БЕЗОПАСНОСТИ и НАДЕЖНОСТИ изделия, ремонт, любое другое обслуживание или регулировка должны выполняться авторизованными сервисными центрами.

ВНИМАНИЕ:

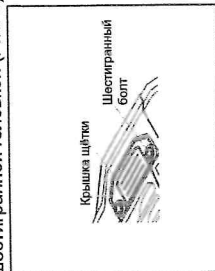
- Перед осмотром или техническим обслуживанием всегда проверяйте, выключен ли и отсоединён ли инструмент от сети.
- Угольные щётки с автоматическим останом отключаются автоматически при износе до предельной отметки, и инструмент перестает работать.

Замена угольных щёток

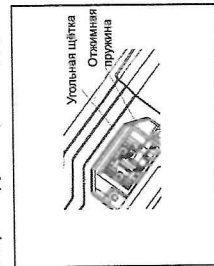
Регулярно снимайте и проверяйте угольные щётки. Замените при износе до предельной отметки. Содержите угольные щётки в чистоте, чтобы они могли свободно скользить в держателях. Обе угольные щётки следует заменять одновременно. Используйте только идентичные угольные щётки. (Рис. 5)



С помощью шестигранного ключа снимите крышки угольных щёток, ослабив два винта с шестигранной головкой (Рис. 6).



С помощью плоскогубцев снимите спиральную пружину и извлеките штифты угольной щётки из медной проволоки. Извлеките изношенные угольные щётки, установите новые и вставьте штифты из медной проволоки в угольную щётку. Зафиксируйте крышки держателя щётки. (Рис. 7)



Смазка

ВНИМАНИЕ:

- Смазывать следует каждый раз после