

## ОБЩИЕ РЕКОМЕНДАЦИИ ПО БЕЗОПАСНОСТИ ПРИ РАБОТЕ С ЭЛЕКТРОИНСТРУМЕНТОМ

**ВНИМАНИЕ!** Ознакомьтесь со всеми предупреждениями по технике безопасности, инструкциями, иллюстрациями и спецификациями, прилагаемыми к электроинструменту. Несоблюдение всех приведенных ниже инструкций может привести к поражению электрическим током, пожару и/или серьезной травме.

Сохраните все предупреждения и инструкции для дальнейшего использования. Термин «электроинструмент» в предупреждениях относится к электроинструменту, работающему от сети (проводной) или от аккумулятора (беспроводной).

- 1) Безопасность рабочей зоны
- а) Поддерживайте чистоту и хорошее освещение в рабочей зоне. Загроможденные или темные участки становятся причиной несчастных случаев.
- б) Не используйте электроинструменты во взрывоопасных средах, например в присутствии легковоспламеняющихся жидкостей, газов или пыли. Электроинструменты создают искры, которые могут воспалить пыль или пары.
- в) Не допускайте присутствия детей и посторонних лиц во время работы с электроинструментом. Отвлекающие факторы могут привести к потере контроля.

- 2) Электробезопасность
- а) Вилки электроинструмента должны соответствовать розеткам. Запрещается изменять вилку каким-либо образом. Не используйте адаптерные вилки с заземленными электроинструментами. Использование вилки в неадекватном виде и соответствующих розеток снижает риск поражения электрическим током.
- б) Избегайте контакта тела с заземленными поверхностями, такими как трубы, радиаторы, плиты и холодильник. Существует повышенный риск поражения электрическим током, если ваше тело заземлено.
- в) Не подвергайте электроинструменты

воздействию дождя или влаги. Попадание воды в электроинструмент повышает риск поражения электрическим током.

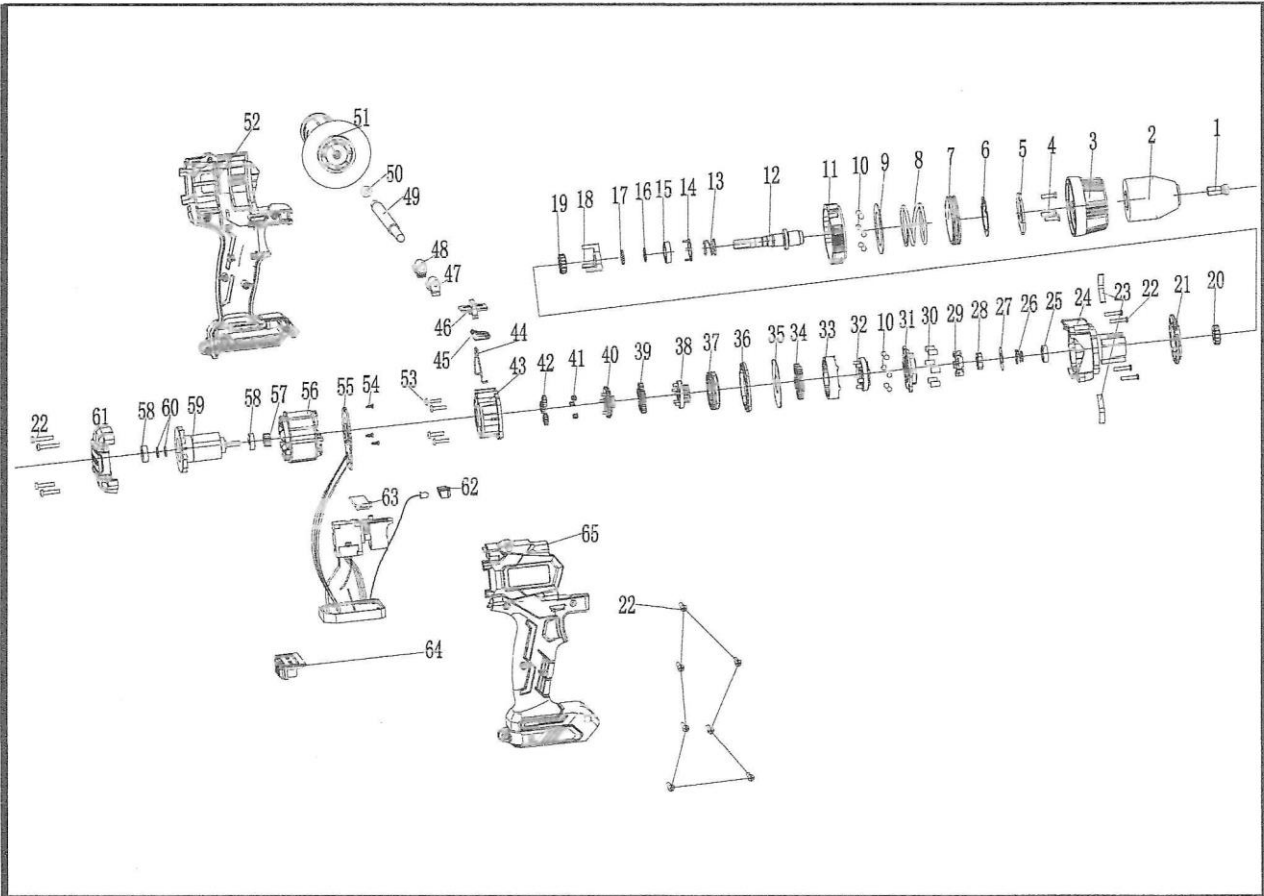
- г) Соблюдайте правила обращения с электрическим шнуром. Никогда не используйте шнур для переноски, вытягивания или отключения электроинструмента от розетки. Держите шнур вдали от источников тепла, масла, острых краев или движущихся частей. Использование поврежденных или запутанных шнуров повышает риск поражения электрическим током.

- д) При работе с электроинструментом на открытом воздухе используйте удлинитель, подходящий для использования вне помещений. Использование шнура, подходящего для использования вне помещений, уменьшает риск поражения электрическим током.

- е) Если необходимо работать с электроинструментом во влажном месте, используйте источник питания, защищенный устройством защитного отключения (УЗО). Использование УЗО уменьшает риск поражения электрическим током.

### 3) Личная безопасность

- а) Будьте осмотрительны, следите за своими действиями и руководствуйтесь здравым смыслом при работе с электроинструментом. Не используйте электроинструмент, если вы устали или находитесь под воздействием наркотиков, алкоголя или лекарственных препаратов. Краткосрочное ослабление внимания при работе с электроинструментом может привести к серьезной травме.
- б) Используйте средства индивидуальной защиты. Всегда надевайте защитные очки. Использование средств защиты, таких как пылезащитная маска, нескользкая защитная обувь, каска или средства защиты органов слуха, в соответствующих условиях уменьшит количество несчастных случаев. Предотвращайте непреднамеренный запуск. Убедитесь, что переключатель находится в выключенном положении перед подключением к источнику питания и (или) аккумуляторной батарее, поднятием или переноской инструмента. Переноска электроинструментов с пальцем на выключателе или подача питания на электроинструменты с выключателем во включенном положении может привести к несчастным случаям.



- г) Перед включением электроинструмента удалите с него регулировочные или гаечные ключи. Если оставил гаечный или регулировочный ключ присоединенным к вращающейся части электроинструмента, это может привести к травме.
- д) Не прыгайте дотануться до чего-либо. Всегда держите ноги в устойчивом положении и сохраняйте равновесие. Это позволит лучше контролировать электроинструмент в непредвиденных ситуациях.
- е) Одевайтесь подходящим образом. Не надевайте свободную одежду и не носите украшения. Держите свои волосы, одежду и перчатки в стороне от движущихся частей. Свободная одежда, украшения или длинные волосы могут быть захвачены движущимися частями.
- ж) Если предусмотрены устройства для подключения пылесборников для удаления и сбора пыли, убедитесь, что они подключены и используются надлежащим образом. Использование пылесборника может уменьшить риск, связанные с пылью.
- з) Не допускайте ситуаций, когда хорошее знание инструмента в результате его часто использования послужит основанием для того, чтобы вы расслабились и пренебрегли принципами безопасного использования инструментов. Неосторожное действие может привести к серьезной травме в течение доли секунды.
- 4) Использование электроинструмента и уход за ним
- а) Не применяйте силу к электроинструменту. Используйте электроинструмент, подходящий для вашей задачи. Выбор подходящего электроинструмента позволит сделать работу лучше и безопаснее с той скоростью, для которой он был разработан.
- б) Не используйте электроинструмент, если он не включается и не выключается с помощью переключателя. Любой электроинструмент, которым нельзя управлять с помощью переключателя, представляет опасность и подлежит ремонту.
- в) Перед выполнением любых регулировок, заменой принадлежностей или хранением электроинструментов отсоедините вилку от источника питания и (или) извлеките аккумуляторную батарею из электроинструмента. Также меры предосторожности снижают риск случайного включения электроинструмента.

- г) Храните неиспользуемые электроинструменты в недоступном для детей месте и не допускайте лиц, не знакомых с электроинструментом или данными инструкциями, к работе с ним. Электроинструменты представляют опасность в руках неподготовленных пользователей.
- д) Выполняйте обслуживание электроинструмента. Проверяйте наличие смещения или заедания движущихся частей, помехи деталей и любых других условий, которые могут оказывать влияние на работу электроинструмента. При наличии повреждений электроинструмент необходимо отремонтировать перед использованием. Причиной многих несчастных случаев становится ненадлежащее обслуживание электроинструментов.
- е) Держите режущие инструменты наточенными и чистыми. Правильно обслуживаемые инструменты с острыми режущими кройками с меньшей вероятностью будут заедать, и их легче контролировать.
- ж) Используйте электроинструмент, принадлежности, насадки и т. д. в соответствии с настоящими инструкциями, принимая во внимание рабочие условия и работу, которую необходимо выполнить. Использование электроинструмента для выполнения задач, для которых он не предназначен, может привести к опасной ситуации.
- з) Держите ручки и поверхности для захвата сухими, чистыми и обезжиренными. Скользящие ручки и поверхности для захвата не позволяют безопасно обращаться с инструментом и контролировать его в непредвиденных ситуациях.
- 5) Использование электроинструмента, работающего от аккумулятора, и уход за ним
- а) Для зарядки аккумулятора используйте только зарядное устройство, указанное производителем. Зарядное устройство, подходящее для аккумулятора одного типа, может представлять риск при использовании с аккумуляторами другого типа.
- б) Используйте электроприборы только с предназначенными для них аккумуляторами. Использование любых других аккумуляторов может привести к травме или пожару.
- в) Когда аккумулятор не используется, храните его отдельно от различных металлических предметов: скрепок для бумаг, монет,

53	Винт с цилиндрической головкой с шахматным расположением резьбы	62	Рассеиватель светодиода
54	Саморез с плоской головкой	63	Рычаг реверсивного переключателя
55	Панель управления в сборе	64	Разъем аккумулятора
56	Статор	65	Правая половинка ручки
57	Ведущая шестерня		
58	Шариковый подшипник		
59	Якорь		
60	Прокладка подшипника		
61	Задняя крышка		

## ПОЯСНЕНИЯ К ЧЕРТЕЖУ ОБЩЕГО ВИДА

1	Головка с внутренним шестигранником	27	Шайба
2	Зажимной патрон	28	Блокировочная пластина
3	Стакан регулировки крутящего момента	29	Штифт крутящего момента
4	Винт с потайной головкой с крестообразным шлицем	30	Направляющий ролик
5	Стопорная пластина	31	Кольцо
6	Элемент установки момента	32	Выводной диск
7	Регулирующая гайка	33	Внутренняя шестерня
8	Пружина фрикционной муфты	34	Сателлитная шестерня
9	Охватывающая муфта	35	Шайба
10	Стакан переключателя режима	36	Стопорное кольцо
11	Приводной шпindel	37	Внутренняя шестерня
12	Пружина перфоратора	38	Зубчатый диск в сборе
13	Сепаратор подшипника	39	Сателлитная шестерня
14	Отражательное кольцо подшипника	40	Зубчатый диск
15	Шариковый подшипник с глубокой канавкой	41	Игольчатый подшипник
16	Стопорное кольцо из плоской проволоки для вала 12	42	Сателлитная шестерня
17	Стальной шарик	43	Задняя часть корпуса редуктора
18	Крепление	44	Рычаг изменения скорости
19	Динамический храповик	45	Зажимы стопорного механизма
20	Статический храповик	46	Кнопка высокой/низкой скорости
21	Пластина переключателя режима	47	Зажимной блок 2
22	Саморез с плоской головкой	48	Зажимной блок 1
23	Элемент переключения режима	49	Рычаг зажима
24	Передняя часть корпуса редуктора	50	Шайба
25	Шариковый подшипник с глубокой канавкой	51	Вспомогательная ручка
26	Пружина	52	Левая половинка ручки

уровень шума может привести к повреждению органов слуха.

- б) Используйте боковые ручки. Утрата контроля может привести к травме.
- в) Перед использованием возьмитесь за инструмент правильно. Инструмент обладает высоким крутящим моментом на выходе, поэтому неправильное удержание инструмента во время работы может привести к потере контроля и травме пользователя.
- г) Держите электроинструмент за изолированные рукоятки в ходе выполнения операций, при которых режущая принадлежность может коснуться скрытой проводки. В результате контакта режущей принадлежностью с находящимися под напряжением проводом открытые металлические части электроинструмента оказываются под напряжением, что может привести к поражению пользователя электрическим током.

2) Инструкции по технике безопасности при использовании длинных буровых сверл

- а) Не эксплуатируйте инструмент со скоростью, превышающей максимальную скорость, установленную для бурового сверла. При высоких скоростях сверло может изогнуться в случае вращения без контакта с заготовкой, что может привести к травме.
- б) Сверста начинайте сверлить на невысокой скорости, при этом кончик сверла должен находиться в контакте с заготовкой. При высоких скоростях сверло может изогнуться в случае вращения без контакта с заготовкой, что может привести к травме.

- в) Применяйте давление только по линии сверла, следя за тем, чтобы давление не было чрезмерным. Сверла могут изгибаться, приводя к поломке или утере контроля, что может привести к травме.

Предупреждения по технике безопасности при работе с аккумулятором

- а) Не разбирайте, не открывайте и не режьте аккумулятор или батареи.

- б) Храните аккумулятор в недоступном для детей месте. Не допускайте использования аккумуляторов детьми. Обратитесь особое внимание на то, чтобы маленькие аккумуляторы хранились в недоступном для маленьких детей месте.

- в) Не подвергайте аккумулятор или батарею воздействию тепла или огня. Не храните аккумулятор под прямыми солнечными лучами.

ключей, гвоздей, винтов и других мелких металлических предметов, которые могут замянуть клеммы аккумулятора. Замыкание клемм аккумулятора может привести к искрам, ожогам или пожару.

- г) При неправильной эксплуатации и хранении аккумулятора из него может вытечь жидкость. Избегайте контакта с такой жидкостью. В случае контакта промойте место контакта водой. При попадании данной жидкости в глаза такую обратитесь за медицинской помощью. Вытекающая из аккумулятора жидкость может вызывать раздражение и ожоги.

д) Не используйте поврежденные или модифицированные аккумуляторы и инструменты. Эксплуатация поврежденных или модифицированных аккумуляторов может привести к пожару, взрыву или травме.

- е) Не подвергайте аккумуляторы и инструменты воздействию огня или высоких температур. Воздействие огня или температур выше 130 °C может привести к взрыву.

ПРИМЕЧАНИЕ. Температура 130 °C соответствует 265 °F.

- ж) Соблюдайте инструкции по зарядке и не заряжайте аккумуляторы или инструмент при температурах, выходящих за пределы указанного в инструкциях диапазона.

Неправильная зарядка или зарядка при температурах, выходящих за пределы указанного диапазона, может привести к повреждению аккумулятора или риску возникновения пожара.

б) Сервисное обслуживание

- а) Сервисное обслуживание электроинструмента должно осуществляться квалифицированным специалистом с использованием только оригинальных запасных частей. Это обеспечит безопасность электроинструмента.

б) Не выполняйте сервисное обслуживание поврежденных аккумуляторов. Сервисное обслуживание аккумуляторов должно выполняться только производителем или уполномоченным сервисным центром.

Предупреждения по технике безопасности при работе со сверлом

- 1) Инструкции по технике безопасности при выполнении всех операций
- а) При сверлении в ударном режиме используйте защитные наушники. Высокий